

# Table of Contents

<b>Part I</b>	<b>1. Allgemeine Informationen zum Programm</b>	<b>4</b>
1	1.1. Inhalt der Dokumentation .....	4
2	1.2. Zweck und grundlegende Funktionen .....	4
3	1.3. Unterstützte Dokumentenformate .....	4
4	1.4. Systemarchitektur .....	6
5	1.5. Allgemeiner Arbeitsalgorithmus .....	7
6	1.6. Einschränkungen der unregistrierten Version .....	7
<b>Part II</b>	<b>2. Schnelles Setup, Start und Betriebsbeginn</b>	<b>7</b>
<b>Part III</b>	<b>3. Programminstallation und -deinstallation</b>	<b>7</b>
1	3.1. Systemanforderungen .....	7
2	3.2. Erste Installation .....	8
3	3.3. Neuinstallation .....	14
4	3.4. Deinstallation .....	15
5	3.5. "Stille" Installation, Installation auf entfernten Maschinen .....	17
6	3.6. "Stille" Deinstallation, Deinstallation von entfernten Maschinen .....	18
<b>Part IV</b>	<b>4. Wiederherstellung von Dokumentenkennwörtern</b>	<b>19</b>
1	4.1. Aufgabe erstellen .....	19
	4.1.1. Einstellen der Kennwort-Parameter .....	20
	4.1.2. Kennwort-Zeichensatz .....	20
	4.1.3. Aufgabenkommentar .....	21
	4.1.4. Ergebnisse der Aufgabenverarbeitung .....	21
	4.1.5. Feldwerte in der Aufgabenliste .....	21
2	4.2. Aufgabenstart .....	21
3	4.3. Reihenfolge der Aufgabenverarbeitung .....	21
4	4.4. Unterbrechen der Aufgabenverarbeitung .....	21
5	4.5. Beenden der Aufgabenverarbeitung .....	22
6	4.6. Aufgabe löschen .....	22
7	4.7. Aufgabe exportieren .....	22
8	4.8. Aufgabe importieren .....	22
9	4.9. Aufgabenstatus .....	22
<b>Part V</b>	<b>5. Agenten</b>	<b>23</b>
1	5.1. Eigenschaften des Agenten .....	23
	5.1.1. Host-IP-Adresse .....	23
	5.1.2. Hostname .....	23

5.1.3. Leistung .....	24
5.1.4. Administrationstyp .....	24
5.1.5. Time-to-live .....	24
5.1.6. Status .....	24
5.1.7. Arbeitsstunden .....	24
5.1.8. Arbeitspriorität .....	24
5.1.9. Statistik .....	25
<b>2 5.2. Agenten aktivieren und deaktivieren .....</b>	<b>25</b>
<b>3 5.3. Nicht reagierende Agenten entfernen .....</b>	<b>25</b>
<b>4 5.4. Über den lokalen Agenten .....</b>	<b>25</b>
<b>Part VI 6. Verbindungseinstellungen</b>	<b>26</b>
<b>1 6.1. Agentenverbindung .....</b>	<b>26</b>
6.1.1. Agenten-TCP-Port .....	26
6.1.2. Time-to-live des Agenten .....	26
<b>2 6.2. Console connection .....</b>	<b>26</b>
6.2.1. Konsolen-TCP-Port .....	27
6.2.2. Administration des entfernten Servers .....	27
6.2.3. Kennwort für die Administration des entfernten Servers .....	27
<b>Part VII 7. Versenden von E-Mail-Benachrichtigungen (Warnungen)</b>	<b>28</b>
<b>1 7.1. Sendebedingungen .....</b>	<b>28</b>
<b>2 7.2. Meldungsparameter .....</b>	<b>28</b>
<b>3 7.3. SMTP-Server-Parameter .....</b>	<b>29</b>
<b>4 7.4. Eine Testnachricht versenden .....</b>	<b>29</b>
<b>Part VIII 8. Protokolleinstellungen</b>	<b>30</b>
<b>1 8.1. Das Protokoll führen .....</b>	<b>30</b>
<b>2 8.2. Das Protokoll anzeigen .....</b>	<b>30</b>
<b>3 8.3. Das Protokoll löschen .....</b>	<b>30</b>
<b>4 8.4. Detailebene .....</b>	<b>30</b>
<b>5 8.5. Protokollgrößenbeschränkung .....</b>	<b>31</b>
<b>6 8.6. Einstellen des Namens der Protokolldatei .....</b>	<b>31</b>
<b>Part IX 9. Anwenden der geänderten Einstellungen</b>	<b>31</b>
<b>Part X 10. Aktualisieren von Informationen vom Server.</b>	<b>31</b>
<b>Part XI 11. Servermanagement</b>	<b>32</b>
<b>1 11.1. Server auswählen .....</b>	<b>32</b>
<b>2 11.2. Den lokalen Server starten und stoppen .....</b>	<b>33</b>

---

<b>Part XII</b>	<b>12. Einstellungen der Oberfläche der Managementkonsole</b>	<b>33</b>
<b>Part XIII</b>	<b>13. Den Registrierungscode eingeben und anzeigen</b>	<b>33</b>
<b>Part XIV</b>	<b>14. Lizenzvereinbarung</b>	<b>34</b>
<b>Part XV</b>	<b>15. Technischer Support</b>	<b>42</b>
<b>Part XVI</b>	<b>16. ICU Lizenzvereinbarung</b>	<b>43</b>
	<b>Index</b>	<b>0</b>

# 1 1. Allgemeine Informationen zum Programm

[1.1. Inhalt der Dokumentation.](#)

[1.2. Zweck und grundlegende Funktionen.](#)

[1.3. Unterstützte Dokumentenformate.](#)

[1.4. Systemarchitektur.](#)

[1.5. Allgemeiner Arbeitsalgorithmus.](#)

[1.6. Einschränkungen der unregistrierten Version.](#)

## 1.1 1.1. Inhalt der Dokumentation

Diese Dokumentation enthält notwendige Informationen für die Installation und den Betrieb von *ElcomSoft Distributed Password Recovery*. Es werden die Verfahren zur Installation, Neuinstallation, Deinstallation und die Konzepte des Programms und die Methoden ihrer Anwendung beschrieben. Es sind auch Empfehlungen zur Konfiguration enthalten.

## 1.2 1.2. Zweck und grundlegende Funktionen

ElcomSoft Distributed Password Recovery ist eine einzigartige netzwerkbasierende Software zur Wiederherstellung von Kennwörtern für extrem schnelle und effektive Wiederherstellung eines breiten Spektrums von Dokumenten.

Es erlaubt:

- Kennwörter verschiedener Dokumente mit Hilfe verteilter Verarbeitung wiederherzustellen;
- in lokalen und globalen Netzwerken zu arbeiten;
- den Server zur Kennwortwiederherstellung aus der Ferne zu administrieren;
- Agenten auf entfernten Rechnern zu installieren und zu deinstallieren;
- Arbeitszeiten und Prioritäten der Agenten zu bearbeiten;
- die Agenten und den Server als Systemdienste zu starten;
- Maschinenzeit zu protokollieren;
- die eigenen Aktionen zu protokollieren und das Protokoll durchzusehen, falls nötig.
- NVIDIA-GeForce8-Karten zu benutzen, um Hardware zu beschleunigen

## 1.3 1.3. Unterstützte Dokumentenformate

Das Programm unterstützt die folgenden Anwendungen und Dateiformate:

- Microsoft Word/Excel/PowerPoint 2007 (.DOCX, .XLSX, .PPTX) (Kennwortwiederherstellung – nur "offenes" Kennwort)
- Microsoft Word/Excel/PowerPoint XP/2003 (.DOC, .XLS) (Kennwortwiederherstellung – nur "offenes" Kennwort)
- Microsoft Word/Excel 97/2000 (.DOC, .XLS) (Kennwortwiederherstellung – nur "offenes" Kennwort)
- Microsoft Word/Excel 97/2000 (.DOC, .XLS) (garantierte Entschlüsselung)
- Microsoft Money (.MNY, .MBF) (Passphrase-Wiederherstellung)
- Microsoft OneNote (.ONE) (Passphrase-Wiederherstellung)
  
- PGP Zip Archive, versionen 5-9 (.PGP) (Passphrase-Wiederherstellung)
- PGP Secret Key Rings, versionen 5-9 (.SKR) (Passphrase-Wiederherstellung)
- PGP Festplatten mit konventioneller Verschlüsselung, version 5-9 (.PGD) (Kennwortwiederherstellung)
- PGP selbst-entschlüsselnde Archive, versionen 5-9 (.EXE) (Kennwortwiederherstellung)
- PGP Whole Disk Encryption, Version 9 (.WDE) Passphrase-Wiederherstellung
- GnuPG Secret Key Rings (SECRING.GPG) (Kennwortwiederherstellung)

- Personal Information Exchange Zertifikate - PKCS #12 (.PFX, .P12) (Kennwortwiederherstellung)
  - Adobe Acrobat PDF mit 128-Bit-Verschlüsselung, alle Versionen (Wiederherstellung von "Benutzer-" und "Besitzer-" Kennwörtern)
  - Adobe Acrobat PDF mit 40-Bit-Verschlüsselung, alle Versionen (Wiederherstellung von "Benutzer-" und "Besitzer-" Kennwörtern)
  - Adobe Acrobat PDF mit 40-Bit-Verschlüsselung, alle Versionen (garantierte Entschlüsselung)
  - Windows Logon LM/NTLM Kennwörter
  - Windows Logon NTLM Kennwörter mit der Hilfe von NVIDIA-GeForce8-Karten für Hardware-Beschleunigung
  - Intuit Quicken (.QDF) (Passphrase-Wiederherstellung)
  - Lotus Notes, alle Versionen, inkl. 8 (beta) (.ID, ADMINDATA.XML) (Passphrase-Wiederherstellung)
  - MD5 Hashed Password (.MD5) (Passphrase-Wiederherstellung)
  - SYSKEY Dateien (SAM, SYSTEM) (Passphrase-Wiederherstellung)
  - Domain Cached Credentials (SECURITY) (Passphrase-Wiederherstellung)
  - WPA-PSK Export Hashes (\*.WPH) (Passphrase-Wiederherstellung)
  - Crypt Password Hashes (\*.crypt) (Passphrase-Wiederherstellung)
  - Oracle Password Hashes (\*.orc) (Passphrase-Wiederherstellung)
- = Windows Logon LM/NTLM Passwörter
- \*.pwdump  
Benutzername:ID:LM-Hash:NTLM-Hash::: (wie von PWDUMP generiert)
- lmnt.lst  
(wie von Cain&Abel generiert)
- = MD5 gehackte Passwörter
- \*.md5  
Benutzername:Hash
- = Domain Cached Credentials
- \*.dcc  
Benutzername:Hash:Domäne:Iterationen:Anmerkungen (wie von PSPR generiert)
- \*.cachedump  
Benutzername:Hash:Domäne:
- SECURITY und SYSTEM (binäre Registry-Dateien)
- = WPA-PSK Hashes
- \*.wph  
Hash:ssid:Iterationen:[Passwort]: (wie von PSPR generiert)

= UNIX/Crypt Passwort-Hashes

\*.crypt

Benutzername:Hash[jede Menge von zusätzlichen Feldern, die durch ':' getrennt werden]

= Oracle Passwort-Hashes

\*.orc

Benutzername:Hash[jede Menge von zusätzlichen Feldern, die durch ':' getrennt werden]

Für die nächsten Versionen des Programms ist auch die Unterstützung anderer Dokumentenformate geplant.

## 1.4 1.4. Systemarchitektur

ElcomSoft Distributed Password Recovery ist ein Programmkomplex, der aus 3 Hauptmodulen besteht: dem *Agenten*, dem *Server* und der *Konsole*, die unabhängig auf verschiedenen Computern in lokalen oder globalen Internet-Netzwerken operieren können (Abb. 1.4).

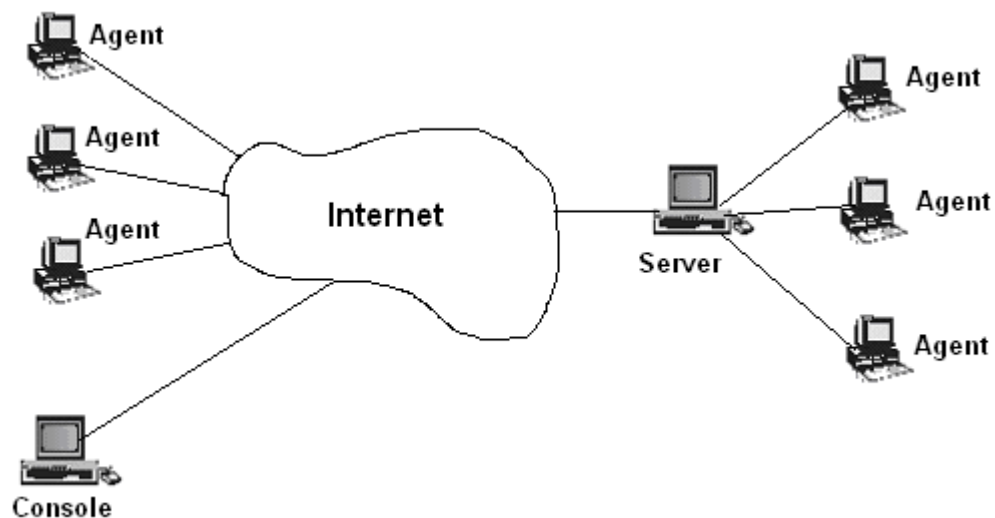


Abbildung 1.4 Systemarchitektur.

Der *Agent* wird zur Allokation von Maschinenzeit für den *Server* verwendet, die dieser verwendet, um verlorene oder vergessene Kennwörter wiederherzustellen. Der *Agent* verbindet sich mit dem zugewiesenen *Server*, gibt ausgeführte Arbeit zurück (falls welche vorliegt), erhält die nächste Portion Arbeit, trennt die Verbindung und beginnt damit, die Aufgabe zu bearbeiten. Von Zeit zu Zeit, im Durchschnitt alle sechzig Sekunden, plus einer zufälligen Anzahl an Sekunden, aber nicht mehr als sechzig, verbindet sich jeder *Agent* mit dem *Server*, um seinen Status mitzuteilen.

Der *Server* erhält seine Aufgabe von der *Konsole* und verteilt sie an die *Agenten*.

Die *Konsole* ist ihrerseits dafür konzipiert, den *Server*, mit dem sie verbunden ist, und die *Agenten*, die auf dem *Server* registriert sind, zu verwalten. Die *Agenten* werden auf dem *Server* registriert, wenn sie sich zum ersten Mal mit ihm verbinden.

## 1.5 1.5. Allgemeiner Arbeitsalgorithmus

Der Server wird auf einem der Computer im Netzwerk gestartet. Dann wird auf irgendeinem der Computer im Netzwerk die Konsole, die den Server verwaltet, gestartet und mit dem schon aktiven Server verbunden. Dann wird der Task zur Kennwortwiederherstellung auf der Konsole erstellt. Dann verbinden sich die Agenten, die vorher installiert und gestartet wurden, mit ihrem Server, liefern die Ergebnisse ihrer Arbeit ab (wenn sie etwas zu tun hatten) und erhalten den nächsten Teil der Arbeit, worauf sie die Verbindung trennen und mit der übertragenen Aufgabe beginnen. Von Zeit zu Zeit, im Durchschnitt alle sechzig Sekunden, plus einer zufälligen Anzahl an Sekunden, aber nicht mehr als sechzig, verbindet sich jeder Agent mit dem Server, um seinen Status mitzuteilen.

## 1.6 1.6. Einschränkungen der unregistrierten Version

Eine unregistrierte Version des Programms kann die Aufgabe nicht auf mehr als 10 Agenten verteilen und zeigt wiederhergestellte Kennwörter, die länger sind als vier Zeichen, nicht an.

## 2 2. Schnelles Setup, Start und Betriebsbeginn

Wenn Sie schnell beginnen möchten, das Programm zu verwenden, tun Sie Folgendes:

- starten Sie das Setup-Programm (edpr\_setup.exe);
- drücken Sie entweder die Eingabetaste, um alle Fragen in Bezug auf die Installation des Programms zu beantworten oder klicken Sie mit der linken Maustaste auf die entsprechenden Standardoptionen in den Dialogen;
- falls notwendig, installieren Sie die Agenten auf zusätzliche Computer im Netzwerk, indem Sie die Anweisungen für den Schnellstart und für den Betriebsbeginn befolgen, die Sie in der Dokumentation des Agenten finden;
- das gestartete Programmfenster erscheint; wählen Sie die Option *New task* auf der Taskleiste;
- wählen Sie in dem Fenster, das erscheint, das Dokument aus, das Sie wiederherstellen möchten;
- geben Sie die Parameter für die Kennwortwiederherstellung an;
- klicken Sie auf die Schaltfläche *Start* auf der Taskleiste;
- warten Sie auf die Ergebnisse der Kennwortwiederherstellung;
- registrieren Sie das Programm, falls erforderlich.

## 3 3. Programminstallation und -deinstallation

[3.1. Systemanforderungen.](#)

[3.2. Erste Installation.](#)

[3.3. Neuinstallation.](#)

[3.4. Deinstallation.](#)

### 3.1 3.1. Systemanforderungen

Die folgende Hard- und Software ist erforderlich für den normalen Betrieb des Programms:

- 100% IBM-kompatibler PC, Pentium-Prozessor (oder höher);
- 256 MB RAM;
- 20 MB freier Festplattenplatz;
- eines der folgenden Betriebssysteme:

Windows 2000 Professional  
Windows 2000 Server  
Windows 2000 Advanced Server  
Windows 2000 Datacenter Server

Windows XP Professional Edition  
Windows XP Home Edition  
Windows XP Media Center Edition

Windows 2003

Windows Vista Home Basic  
Windows Vista Home Premium  
Windows Vista Ultimate  
Windows Vista Business  
Windows Vista Enterprise

(Kompatibilität mit folgenden Versionen ist möglich, aber nicht garantiert)

## 3.2 3.2. Erste Installation

Um *ElcomSoft Distributed Password Recovery* auf Ihrem Computer zu installieren, befolgen Sie die Anweisungen:

- starten Sie das Programm „edpr\_setup.exe“;
- wählen Sie die bevorzugte Sprache der Benutzeroberfläche und klicken Sie auf „OK“ (Abb. 3.2.1);



Abbildung 3.2.1 Dialog zur Auswahl der Sprache des Installationsprogramms.

- befolgen Sie die Anweisungen des Setup-Programms (Abb. 3.2.2);



Abbildung 3.2.2 Dialogfeld zum Start des Installationsassistenten.

- klicken Sie auf „Weiter“, um mit der Installation fortzufahren oder auf „Abbrechen“, um sie abzuberechnen (Abb. 3.2.3);

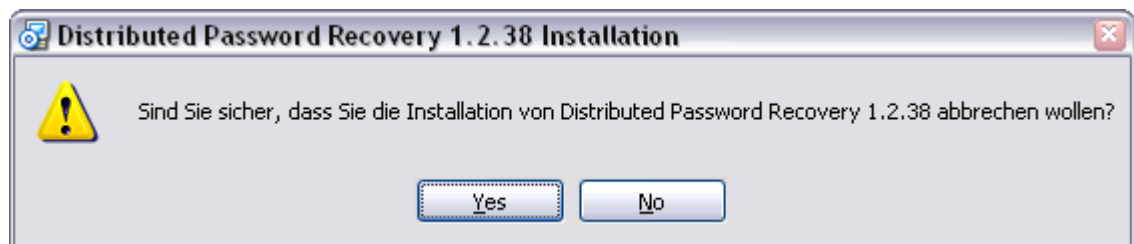


Abbildung 3.2.3. Dialogfeld zur Bestätigung des Abbruchs der Installation.

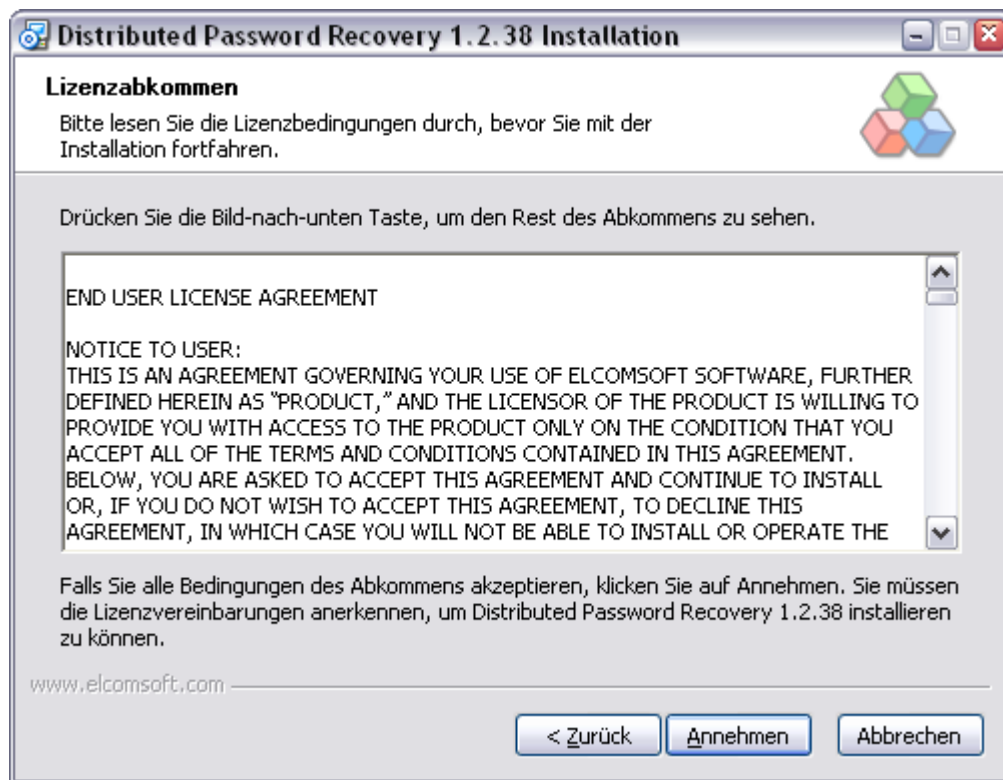


Abbildung 3.2.4 Dialogfeld zur Lizenzvereinbarung.

- klicken Sie auf „Annehmen“, wenn Sie die Bedingungen der Lizenzvereinbarung akzeptieren; klicken Sie auf „Abbrechen“, um den Installationsvorgang abubrechen; oder klicken Sie auf „Zurück“, um zum vorherigen Fenster des Installationsprogramms zurückzukehren (Abb. 3.2.4);

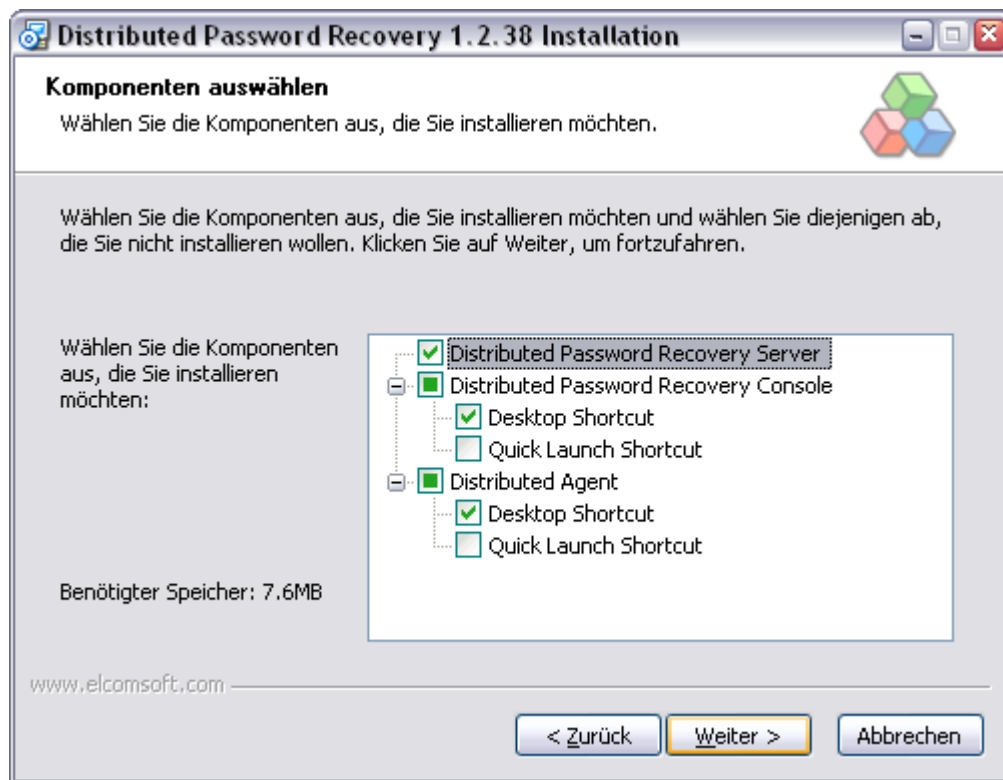


Abbildung 3.2.5. Dialogfeld zur Auswahl der zu installierenden Komponenten.

- wählen Sie die Komponenten aus, die Sie installieren möchten und klicken Sie auf „Weiter“ (Abb. 3.2.5);



Abbildung 3.2.6 Wählen Sie den Ordner, in den das Programm installiert werden soll.

- klicken Sie auf „Durchsuchen...“, wenn Sie den Standardordner ändern möchten (Abb. 3.2.6), wählen Sie dann einen Ordner aus und klicken Sie auf „OK“ (Abb. 3.2.7), wenn Sie den Ordner ausgewählt haben, klicken Sie auf „Weiter“ (Abb. 3.2.6);



Abbildung 3.2.7 Dialogfeld zur Ordnerauswahl.



Abbildung 3.2.8 Auswahl des Ordners im Startmenü des Programms.

- geben Sie den Ordernamen im erscheinenden Startmenü-Dialogfeld ein (Abb. 3.2.8).  
Klicken Sie auf „Installieren“;



Abbildung 3.2.9. Dialogfeld zur Beendigung des Installationsvorgangs.

- entfernen Sie das Häkchen in diesem Dialogfeld, wenn das Programm beim Klicken auf „Fertig stellen“ nicht ausgeführt werden soll (Abb. 3.2.9);
- klicken Sie auf „Fertig stellen“, um die Installation abzuschließen.

### 3.3 Neuinstallation

Es kommt zur Neuinstallation, wenn Sie das Installationsprogramm „edpr\_setup.exe“ starten und das Programm schon auf Ihrem Computer installiert wurde. Dieses Verfahren kann nützlich sein, wenn Sie das Programm aktualisieren; dabei werden all seine Einstellungen, Daten- und Protokolldateien gespeichert.

Um *ElcomSoft Distributed Password Recovery* auf Ihrem Computer erneut zu installieren:

- starten Sie das Programm „edpr\_setup.exe“;
- befolgen Sie die Anweisungen des Setup-Programms (Abb. 3.2.2);
- klicken Sie auf „Weiter“, um mit der Installation fortzufahren oder auf „Abbrechen“, um sie abzubrechen (Abb. 3.2.3);
- klicken Sie auf „Annehmen“, wenn Sie die Bedingungen der Lizenzvereinbarung akzeptieren; klicken Sie auf „Abbrechen“, um den Installationsvorgang abzubrechen; oder klicken Sie auf „Zurück“, um zum vorherigen Fenster des Installationsprogramms zurückzukehren (Abb. 3.2.4);

- wählen Sie die Komponenten aus, die Sie installieren möchten und klicken Sie auf „Weiter“ (Abb. 3.2.5);
- entfernen Sie das Häkchen in diesem Dialogfeld, wenn das Programm beim Klicken auf „Fertig stellen“ nicht ausgeführt werden soll (Abb. 3.2.9);
- klicken Sie auf „Fertig stellen“, um die Installation abzuschließen.

### 3.4 3.4. Deinstallation

Um *ElcomSoft Distributed Password Recovery* von Ihrem Computer zu deinstallieren:

- leiten Sie das Standardverfahren zur Deinstallation des Programms ein;
- klicken Sie im erscheinenden Dialogfeld auf „Weiter“ (Abb. 3.4.1);
- entfernen Sie das Häkchen am Feld „auch protokolldateien löschen“, wenn Sie nicht möchten, dass die vom Programm erstellten Protokolldateien gelöscht werden (Abb. 3.4.2);
- entfernen Sie das Häkchen am Feld „auch datendateien löschen“, wenn Sie nicht möchten, dass die vom Programm erstellten Datendateien gelöscht werden (Abb. 3.4.2);
- klicken Sie auf „Deinstallieren“, um die Deinstallation zu starten (Abb. 3.4.2);
- klicken Sie auf „Fertig stellen“, um den Deinstallationsvorgang abzuschließen (Abb. 3.4.3);

Das Programm wurde jetzt von Ihrem Computer entfernt.



Abbildung 3.4.1 Dialogfeld zum Start des Deinstallationsassistenten.

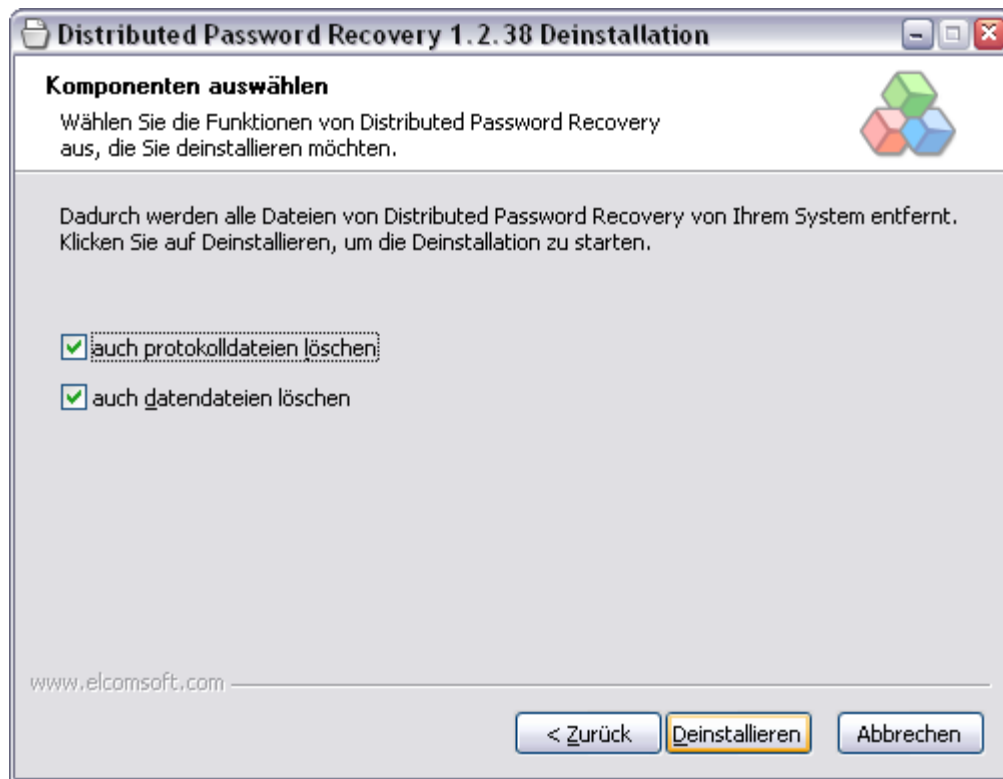


Abbildung 3.4.2 Wählen Sie die zu löschenden Komponenten und bestätigen Sie den Deinstallationsvorgang.



Abbildung 3.4.3. Abschluss der Deinstallation des Programms.

## 3.5 3.5. "Stille" Installation, Installation auf entfernten Maschinen

### 3.5. „Stille“ Installation, Installation auf entfernten Maschinen

Die „stille“ Installation ist für die Installation des Programms aus der Ferne auf einer großen Anzahl von Computern im Netzwerk vorgesehen. Dabei gibt das Setup-Programm keine Dialoge aus.

Um diese Installation auszuführen, müssen Sie eine Textdatei im ASCII-Format namens „agent\_setup.ini“ erstellen und sie in das Verzeichnis legen, in dem sich das Setup-Programm „agent\_setup.exe“ befindet. Die Datei „agent\_setup.ini“ besteht aus verschiedenen Abschnitten, in denen Parameternamen und ihre entsprechenden Werte aufgelistet sind. Ein Abschnitt sieht wie folgt aus:

```
[Name_Abschnitt]
Name_Parameter_1=Wert_Parameter_1
Name_Parameter_2=Wert_Parameter_2
```

Zu Beginn des Abschnitts steht sein Name in eckigen Klammern. Dann folgen Zeilen mit Parameterwerten. Links vom Gleichheitszeichen – Name des nächsten Parameters, rechts – sein Wert.

Die Datei „agent\_setup.ini“ muss die folgenden Zeilen enthalten:

```
=====
[Install]
Folder=<Zielverzeichnis für Programm-Installation>
StartMenu=<0 | 1>
StartMenuFolder=<Startmenü-Ordner>
```

```
Desktop=<0 | 1>
QuickLaunch=<0 | 1>
Run=<0 | 1>
```

```
[General]
Administration=<0 | 1>
ServerHost=<Name oder IP-Adresse des Servers>
ServerPort=<TCP-Port des Servers>
```

```
[Interface]
HideIndicator=<0 | 1>
RunAs=<0 | 1>
Language=<english | german | japanese | russian>
```

```
=====
"Folder" - Zielverzeichnis für Programm-Installation
"StartMenu" =0 - keinen Startmenü-Ordner erstellen; =1 - einen Startmenü-Ordner erstellen
"StartMenuFolder" - Startmenü-Ordner
"Desktop" =0 - keine Desktopverknüpfung erstellen; =1 - eine Desktopverknüpfung erstellen
"QuickLaunch" =0 keine Quick Launch Verknüpfung erstellen; = 1 - eine Quick Launch Verknüpfung erstellen
"Run" - die Programm nach der Installation ausführen (=0 - nicht ausführen; =1 - ausführen)
```

```
"Administration" - Stellen Sie „0“ ein, wenn Sie Arbeitsstunden und Prioritäten selbst konfigurieren möchten,
„1“, wenn Sie möchten, dass Arbeitsstunden und Prioritäten vom Server aus konfiguriert werden
„ServerHost“ der Name oder die IP-Adresse des Servers ist, mit dem der Agent verbunden wird
„ServerPort“ der Server-Port, mit dem der Agent verbunden wird
```

```
„HideIndicator“ angibt, ob das Symbol für den Agenten im Baumverzeichnis des Systems angezeigt wird (0 – nein, 1 – ja)
"RunAs" =0 - die Programm bei Benutzeranmeldung starten; =1 - die Programm beim Windows Start starten
"Language" -die Sprache der Benutzeroberfläche des Programms
```

Dann können Sie zum Beispiel, wenn Sie Administratorrechte haben:

- den Dienst „Server“ ausführen, wenn er noch nicht gestartet wurde;
- einen allgemeinen Zugriff auf den Ordner erlauben, in dem sich die Dateien „agent\_setup.exe“ und „agent\_setup.ini“ befinden;
- die Taskliste des AT-Dienstes bearbeiten;
- den AT-Dienst starten.

Auf diese Weise können Sie den Agenten aus der Ferne auf den Computern im Netzwerk installieren.

### 3.6 "Stille" Deinstallation, Deinstallation von entfernten Maschinen

Die „stille“ Deinstallation ist für das Entfernen des Programms von einer großen Anzahl von Computern im Netzwerk vorgesehen. Dabei gibt das Programm keine Dialoge aus. Wenn Sie das Programm „agent\_setup.exe“ mit dem Parameter – **uninstall** starten, können Sie das Programm automatisch vom Computer deinstallieren:

agent\_setup.exe – uninstall

## 4. Wiederherstellung von Dokumentenkennwörtern



Um ein Kennwort eines Dokuments wiederherzustellen, müssen Sie:

- [eine Aufgabe erstellen](#);
- [die Aufgabenparameter einstellen](#) ([Passtyp](#) und [Zeichensatz](#));
- [die Aufgabe starten](#);
- [die Aufgabe, falls nötig, in der Warteschlange nach oben verschieben](#);
- [das Ergebnis der Aufgabenerfüllung abwarten](#).

Im Folgenden werden diese Aktionen im Detail beschrieben:

- [4.1. Aufgabe erstellen.](#)
- [4.2. Aufgabenstart.](#)
- [4.3. Reihenfolge der Aufgabenverarbeitung.](#)
- [4.4. Unterbrechen der Aufgabenverarbeitung.](#)
- [4.5. Beenden der Aufgabenverarbeitung.](#)
- [4.6. Aufgabe löschen.](#)
- [4.7. Aufgabe exportieren.](#)
- [4.8. Aufgabe importieren.](#)
- [4.9. Aufgabenstatus.](#)

### 4.1 4.1. Aufgabe erstellen

Um eine Aufgabe zu erstellen, wählen Sie die Option „Neue Aufgabe“ in der Werkzeugleiste Servermanagement-Konsole (Abb. 4.1). Wählen Sie das Dokument, dessen Kennwort Sie wiederherstellen möchten, in dem erscheinenden Fenster und klicken Sie auf die Schaltfläche „Open“. Ihre Aufgabe erscheint in der Aufgabenliste im Fenster „Wiederherstellung“.

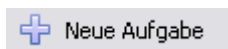


Abbildung 4.1 Eine neue Aufgabe erstellen.

Damit ist die Aufgabe erstellt und Sie können damit beginnen, die Eigenschaften der Aufgabe einzustellen.

- [4.1.1. Einstellen der Kennwort-Parameter.](#)
- [4.1.2. Kennwort-Zeichensatz.](#)
- [4.1.3. Aufgabenkommentar.](#)
- [4.1.4. Ergebnisse der Aufgabenverarbeitung.](#)
- [4.1.5. Feldwerte in der Aufgabenliste.](#)

### 4.1.1 4.1.1. Einstellen der Kennwort-Parameter

Wählen Sie den Kennwort-Passtyp im Register „Kennwort“ der Aufgabeneigenschaften (Abb. 4.1.1).

Abbildung 4.1.1 Kennwort-Passtyp.

Drei Varianten stehen zur Verfügung:

- kennwortwiederherstellung nach länge
- kennwortwiederherstellung durch maske
- dokumentenentschlüsselung nach schlüssel

Wählen Sie die *minimale* und *maximale* Länge des Kennworts, wenn Sie die erste Option verwenden (*by length*).

Wenn Sie die zweite Option wählen (*by mask*), geben Sie *die Maske* und *die Maskenzeichen* ein, falls erforderlich.

Die dritte Option ist erforderlich für die garantierte Entschlüsselung des Dokuments.

### 4.1.2 4.1.2. Kennwort-Zeichensatz

Wählen Sie im Register „Kennwort“ der Aufgabeneigenschaften auch „Zeichengruppen“ aus (Abb. 4.1.2).

Abbildung 4.1.2 Zeichensatz.

### 4.1.3 4.1.3. Aufgabenkommentar

Im Register „Kommentar“ wird standardmäßig der vollständige Pfad des wiederhergestellten Dokuments angezeigt, aber Sie können hier jede Information ändern oder hinzufügen.

### 4.1.4 4.1.4. Ergebnisse der Aufgabenverarbeitung

Wenn die Aufgabe erfolgreich abgeschlossen wurde, zeigt das Register „Ergebnis“ das gefundene Kennwort an. Wenn das Programm nicht registriert wurde und das Kennwort länger als vier Zeichen ist, zeigt das Register „Ergebnis“ das Kennwort nicht an.

### 4.1.5 4.1.5. Feldwerte in der Aufgabenliste

„*objekt*“ - Name des wiederherzustellenden Dokuments.

„*fortschritt*“ – der Prozentsatz, zu dem die Aufgabe erledigt wurde.

„*verstrichene zeit*“ - die Zeit, die schon auf die Aufgabe verwendet wurde.

„*verbleibende zeit*“ - die Zeit, die voraussichtlich für die Erledigung der Aufgabe ausreichen wird.

„*aktuelle (durchschn.) geschwindigkeit*“ - die aktuellen und durchschnittlichen Geschwindigkeiten der Aufgabenverarbeitung.

„*status*“ - der aktuelle Status der Aufgabe.

## 4.2 4.2. Aufgabenstart

Um die Aufgabe zu starten, klicken Sie auf die Schaltfläche „Start“ auf der Servermanagement-Konsolen-Werkzeugleiste (Abb. 4.2), und halten Sie die Aufgabe ausgewählt.

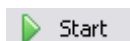


Abbildung 4.2.3 Aufgabenstart.

## 4.3 4.3. Reihenfolge der Aufgabenverarbeitung

Die Aufgaben werden der Reihe nach verarbeitet, beginnend mit Aufgabe oben auf der Liste. Sie können die Reihenfolge zu jeder Zeit und in jede Richtung verändern, einschließlich der obersten und untersten der Liste. Dies kann mit Hilfe der entsprechenden Schaltflächen auf der Werkzeugleiste erfolgen (Abb. 4.3.1).



Abbildung 4.3.1 Schaltflächen zur Verschiebung von Aufgaben in der Warteschlange.

## 4.4 4.4. Unterbrechen der Aufgabenverarbeitung

Die Verarbeitung von Aufgaben kann mit Hilfe der entsprechenden Schaltfläche unterbrochen werden (Abb. 4.4.1). Diese Option kann nützlich sein, wenn Sie zum Beispiel eine Aufgabe erledigen müssen, die weiter unten in der Liste steht.



*Abbildung 4.4.1 Schaltfläche zur Aufgabenunterbrechung.*

## 4.5 4.5. Beenden der Aufgabenverarbeitung

Die Aufgabenverarbeitung kann gestoppt werden, zum Beispiel, wenn sie mit anderen Kennwort-Parametern neu gestartet werden muss. Wählen Sie die Aufgabe und klicken Sie auf die entsprechende Schaltfläche auf der Werkzeugleiste, wenn Sie die Aufgabenverarbeitung anhalten möchten (Abb. 4.5.1).



*Abbildung 4.5.1 Schaltfläche zum Stopp der Aufgabenverarbeitung.*

## 4.6 4.6. Aufgabe löschen

Eine Aufgabe kann durch Anklicken der Schaltfläche, die in Abb. 4.6.1 gezeigt ist, gelöscht werden.



*Abbildung 4.6.1 Schaltfläche zum Löschen von Aufgaben.*

## 4.7 4.7. Aufgabe exportieren

Die Option Aufgabenexport erlaubt Ihnen, die Ergebnisse der Aufgabenverarbeitung in einer Datei zu speichern. Das könnte zum Beispiel nötig sein, wenn Sie die Ergebnisse einer Aufgabenverarbeitung von einem Server auf einen anderen übertragen möchten, auf den Sie dann die Aufgabe importieren.

Um eine Aufgabe zu exportieren:

- wählen Sie sie aus;
- wählen Sie den Befehl „Exportieren...“ im Menü „Wiederherstellung“;
- geben Sie einen Dateinamen an, unter dem die Datei gespeichert werden soll;
- klicken Sie auf die Schaltfläche „Save“.

## 4.8 4.8. Aufgabe importieren

Der Aufgabenimport ist notwendig, um die Aufgabenverarbeitung fortzusetzen, nachdem die Aufgabe exportiert wurde.

Um eine Aufgabe zu importieren:

- wählen Sie den Befehl „Importieren...“ im Menü „Wiederherstellung“;
- wählen Sie die Datei aus, welche die vorher exportierte Aufgabe enthält;
- klicken Sie auf die Schaltfläche „Open“.

## 4.9 4.9. Aufgabenstatus

Die Spalte „*status*“ zeigt den Status der Aufgabe an. Die folgenden Varianten sind möglich:

*nicht gestartet*

*wartet*  
*in bearbeitung*  
*angehalten*  
*wiederhergestellt*  
*nicht wiederhergestellt*

*nicht gestartet* – die Aufgabe wurde erstellt, aber noch nicht gestartet oder sie wurde beendet;

*wartet* – die Aufgabe wurde gestartet, aber sie wurde noch nicht verarbeitet;

*in bearbeitung* – die Aufgabe wird aktuell verarbeitet;

*angehalten* – die Verarbeitung der Aufgabe wurde vom Benutzer abgebrochen.

*wiederhergestellt* – die Aufgabe wurde beendet, das Kennwort wurde gefunden

*nicht wiederhergestellt* – die Aufgabe wurde beendet, das Kennwort wurde nicht gefunden

## 5 5. Agenten



Im Bereich *Agents* können Sie die Liste der auf dem Server registrierten Agenten, ihre Eigenschaften und ihren Status beobachten und ändern.

[5.1. Eigenschaften des Agenten.](#)

[5.2. Agenten aktivieren und deaktivieren.](#)

[5.3. Nicht reagierende Agenten entfernen.](#)

[5.4. Über den lokalen Agenten.](#)

### 5.1 5.1. Eigenschaften des Agenten

Agent has the following properties:

- [Host-IP-Adresse](#)
- [Hostname](#)
- [Leistung](#)
- [Administrationstyp](#)
- [Time-to-live](#)
- [Status](#)
- [Arbeitsstunden](#)
- [Arbeitspriorität](#)
- [Statistik](#)

#### 5.1.1 5.1.1. Host-IP-Adresse

Die IP-Adresse des Hosts, wo der Agent arbeitet.

#### 5.1.2 5.1.2. Hostname

Der Name des Hosts, wo der Agent arbeitet.

### 5.1.3 5.1.3. Leistung

Relative Leistung (in Prozent) des Agenten.

### 5.1.4 5.1.4. Administrationstyp

Die Administration des Agenten kann zweierlei sein: *lokal* oder *entfernt*, kann nur auf Seiten des Agenten eingestellt werden.

Wenn der Administrationstyp des Agenten auf *lokal* eingestellt ist, können Sie, von der Serverkonsole aus, die Arbeitsstunden und Arbeitspriorität des Agenten nur beobachten; wenn der Administrationstyp auf *entfernt* eingestellt ist, dann können Sie, vom Server aus, die Arbeitsstunden und Arbeitspriorität des Agenten auch ändern.

### 5.1.5 5.1.5. Time-to-live

Zeigt an, vor wie vielen Minuten sich der Agent zuletzt mit dem Server verbunden hat.

### 5.1.6 5.1.6. Status

Zeigt den aktuellen Status des Agenten an. Der Status des Agenten kann einer der Folgenden sein und kann zu jeder Zeit geändert werden:

- *arbeitet* – hat die Aufgabe übernommen und rechnet;
- *frei* – keine Aufgabe zu berechnen;
- *betriebsfreie stunden* – arbeitet zur Zeit nicht;
- *nicht geantwortet* – hat sich während der zugewiesenen Time-to-live nicht verbunden;
- *deaktiviert* – ist durch den Benutzer blockiert, kann keine Aufgaben erhalten.

### 5.1.7 5.1.7. Arbeitsstunden

Wenn der Agent aus der Ferne verwaltet wird, können Sie bestimmte Arbeitsstunden für ihn einstellen, sowohl für alle Wochentage als auch für jeden einzelnen Tag. Wählen Sie dafür im Register *Restrictions* in den Eigenschaften des Agenten den Wochentag, für den Sie die Arbeitsstunden einstellen möchten, oder die Option „*alle tage*“, und aktivieren Sie die jeweiligen Stunden (Abb. 5.1.7). Sie können die Optionen „*Alle aktivieren*“, „*Alle deaktivieren*“ verwenden, um alle Arbeitsstunden für den entsprechenden Tag oder für alle Tage zu aktivieren/zu deaktivieren.

Sonntag	<input checked="" type="checkbox"/> 00:00 - 01:00	<input checked="" type="checkbox"/> 08:00 - 09:00	<input checked="" type="checkbox"/> 16:00 - 17:00
Montag	<input checked="" type="checkbox"/> 01:00 - 02:00	<input checked="" type="checkbox"/> 09:00 - 10:00	<input checked="" type="checkbox"/> 17:00 - 18:00
Dienstag	<input checked="" type="checkbox"/> 02:00 - 03:00	<input checked="" type="checkbox"/> 10:00 - 11:00	<input checked="" type="checkbox"/> 18:00 - 19:00
Mittwoch	<input checked="" type="checkbox"/> 03:00 - 04:00	<input checked="" type="checkbox"/> 11:00 - 12:00	<input checked="" type="checkbox"/> 19:00 - 20:00
Donnerstag	<input checked="" type="checkbox"/> 04:00 - 05:00	<input checked="" type="checkbox"/> 12:00 - 13:00	<input checked="" type="checkbox"/> 20:00 - 21:00
Freitag	<input checked="" type="checkbox"/> 05:00 - 06:00	<input checked="" type="checkbox"/> 13:00 - 14:00	<input checked="" type="checkbox"/> 21:00 - 22:00
Samstag	<input checked="" type="checkbox"/> 06:00 - 07:00	<input checked="" type="checkbox"/> 14:00 - 15:00	<input checked="" type="checkbox"/> 22:00 - 23:00
<alle tage>	<input checked="" type="checkbox"/> 07:00 - 08:00	<input checked="" type="checkbox"/> 15:00 - 16:00	<input checked="" type="checkbox"/> 23:00 - 24:00

Abbildung 5.1.7. Arbeitsstunden des Agenten.

### 5.1.8 5.1.8. Arbeitspriorität

Die Priorität der durch das Programm durchgeführten Berechnungen, im Verhältnis zu anderen arbeitenden Programmen.

Die Standard-Priorität ist *Normal*, oder „*ordinary system*“, das bedeutet, dass das Programm den Prozessor nur dann nutzt, wenn er nicht von anderen Programmen benutzt wird.

Wenn Sie zum Beispiel die Priorität auf „*Normal*“ einstellen und den Agenten zusammen mit einem anderen Prozess starten, werden sich beide Prozesse den Prozessor teilen.

Die Priorität kann nur geändert werden, wenn der Agent aus der Ferne verwaltet wird.

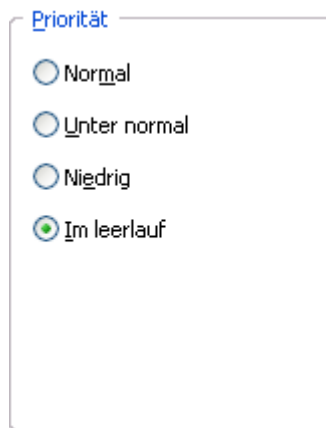


Abbildung 5.1.8. Arbeitspriorität des Agenten.

### 5.1.9 Statistik

Im Register *Statistik* in den Eigenschaften des Agenten ist die Statistik über die Anzahl der versuchten Kennwörter, Schlüssel und der darauf verwendeten Prozessorzeit aufgezeichnet. Die Statistik wird erstellt nach aktuellem Tag, Woche, Monat und für die gesamte verstrichene Zeit nach dem Zurücksetzen der vorhergehenden Statistik.

## 5.2 Agenten aktivieren und deaktivieren

Wenn Sie nicht möchten, dass einige der Agenten Arbeit übernehmen und durchführen, können Sie diese deaktivieren, indem Sie den Agenten auswählen und den Befehl „*Deaktivieren*“ auf der Werkzeugleiste ausführen. Sie können ihn später jederzeit wieder aktivieren, indem Sie ihn auswählen und auf den Befehl „*Aktivieren*“ auf der Werkzeugleiste klicken. (Abb. 5.2.2)

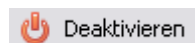


Abbildung 5.2.1. Befehl zum Deaktivieren von Agenten



Abbildung 5.2.2. Befehl zum Aktivieren von Agenten

### 5.3 Nicht reagierende Agenten entfernen

Wenn der Agent im Status „*nicht geantwortet*“ ist, und Sie glauben, dass er sich nicht mit dem Server verbinden wird, können Sie ihn mit Hilfe des Befehls „*Nicht verbundene entfernen*“ aus dem Menü *Agent* von der Agentenliste entfernen.

### 5.4 Über den lokalen Agenten

Der lokale Agent unterscheidet sich von entfernten Agenten nur dadurch, dass er auf der gleichen Maschine wie der Server läuft. Der lokale Agent ist für die Verbindung mit dem lokalen Server von Beginn an eingestellt und braucht keine zusätzlichen Einstellungen. Detailliertere Informationen über Einstellungen des Agenten finden Sie in der entsprechenden Dokumentation.

## 6 6. Verbindungseinstellungen



Das Dialogfeld „*Verbindung*“ erlaubt Ihnen, die Einstellungen für die Verbindungen Agent-Server und Konsole-Server anzuzeigen und zu ändern.

[6.1. Agentenverbindung.](#)

[6.2. Konsolenverbindung.](#)

### 6.1 6.1. Agentenverbindung

Die Einstellungen für Agentenverbindungen finden sich in der Gruppe *Agenten* (Abb. 6.1).

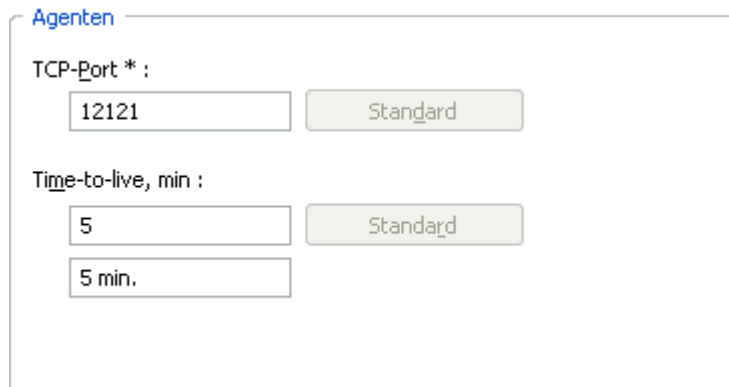


Abbildung 6.1. Agentenverbindung.

[6.1.1. Agenten-TCP-Port.](#)

[6.1.2. Time-to-live des Agenten.](#)

#### 6.1.1 6.1.1. Agenten-TCP-Port

Der TCP-Port, auf dem der Server Agentenverbindungen erwartet. Der Standard-Port ist 12121. Wenn Sie die Port-Einstellung auf ihren Standardwert zurücksetzen möchten, klicken Sie auf die Schaltfläche *Standard*. Um diese Option zu ändern, müssen Sie den Server neu starten.

#### 6.1.2 6.1.2. Time-to-live des Agenten

Mit *Agent's time to live* stellen Sie die Zeit ein, nach der der Agent, wenn er sich nicht verbunden hat, in den Status „*nicht geantwortet*“ wechselt und seine Arbeit auf andere Agenten aufgeteilt wird.

### 6.2 6.2. Console connection

Die Einstellungen für die Konsolenverbindung finden sich in der Gruppe „*Konsole*“ (Abb.6.2.1).

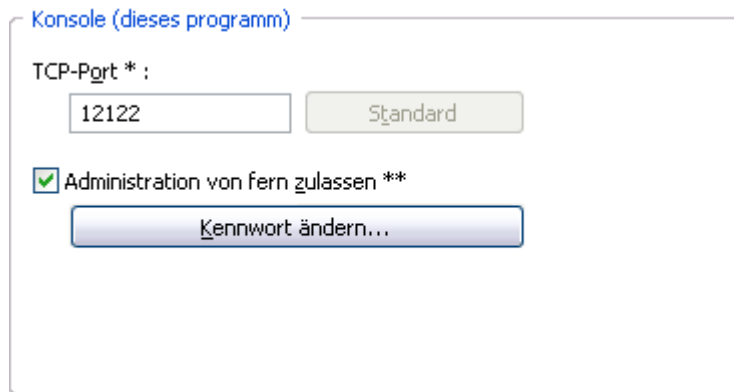


Abb. 6.2.1 Konsolenverbindung.

[6.2.1. Konsolen-TCP-Port.](#)

[6.2.2. Administration des entfernten Servers.](#)

[6.2.3. Kennwort für die Administration des entfernten Servers.](#)

### 6.2.1 6.2.1. Konsolen-TCP-Port

Der TCP-Port, auf dem der Server Agentenverbindungen erwartet. Die Standard-Port-Einstellung ist 12122. Wenn Sie die Port-Einstellung auf ihren Standardwert zurücksetzen möchten, klicken Sie auf die Schaltfläche „Standard“. Um diese Option zu ändern, müssen Sie den Server neu starten.

### 6.2.2 6.2.2. Administration des entfernten Servers

Die Auswahl dieser Option erlaubt die Verbindung mit dem Server von einem anderen Computer im Netzwerk aus, mit Hilfe der entfernten Konsole. Diese Option kann nicht von der entfernten Konsole aus geändert werden.

### 6.2.3 6.2.3. Kennwort für die Administration des entfernten Servers

Der Zugriff auf den Server von der entfernten Konsole aus kann durch ein Kennwort geschützt werden. Um das Kennwort zu setzen oder zu ändern, klicken Sie auf die Schaltfläche „Kennwort ändern...“ und geben Sie das Kennwort in dem erscheinenden Dialog ein (Abb.6.2.3).



Abb. 6.2.3 Kennwort ändern.

## 7 7. Versenden von E-Mail-Benachrichtigungen (Warnungen)



Sie können den Server so einstellen, dass bei bestimmten Ereignissen E-Mail-Benachrichtigungen oder Warnungen versendet werden.

Um Warnungen zu versenden, schalten Sie die Option „*Warnungen aktivieren*“ im Abschnitt „*Warnungen*“ ein, passen Sie die Sendebedingungen an und passen Sie dann die Meldung und die SMTP-Server-Parameter an.

[7.1. Sendebedingungen.](#)

[7.2. Meldungsparameter.](#)

[7.3. SMTP-Server-Parameter.](#)

[7.4. Eine Testnachricht versenden.](#)

### 7.1 7.1. Sendebedingungen

Die Sendebedingung kann eine der folgenden Ereignisse sein:

- *Kennwortwiederherstellung war erfolgreich*
- *Kennwortwiederherstellung war nicht erfolgreich*
- *Agent reagiert nicht*
- *Agent arbeitet nicht*

Wenn diese Ereignisse eintreten, werden E-Mail-Benachrichtigungen versendet.

Das Versenden jeder Art von Warnung wird durch Auswahl der entsprechenden Option eingeschaltet (Abb. 7.1.1).

Senden, wenn

<input checked="" type="checkbox"/> Objekt ist wiederhergestellt / entschlüsselt	<input type="checkbox"/> Agent wird nicht beantwortet
<input checked="" type="checkbox"/> Objekt ist nicht wiederhergestellt	<input type="checkbox"/> Agent ist betriebsfrei

Abbildung 7.1.1 Sendebedingungen für Benachrichtigungen.

### 7.2 7.2. Meldungsparameter

Die Meldungsparameter definieren, von wo und an wen die Meldung versendet wird, ebenso wie das Limit für die Anzahl der pro Tag versendeten Meldungen (Abb. 7.2).

Meldung

Von (E-Mail) :

Senden an (E-Mail) :

Limit der anzahl warnungen pro tag :

100 Standard

Figure 7.2. Message parameters.

### 7.3 7.3. SMTP-Server-Parameter

SMTP-Server-Parameter definieren den E-Mail-Server-Host und -Port, ebenso wie Benutzernamen und -kennwort, falls erforderlich (Abb. 7.3).

SMTP-Server

Host :

TCP-Port :

25 Standard

Name und kennwort verwenden

Benutzername : Kennwort :

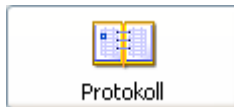
Abbildung 7.3. SMTP-Server-Parameter.

Geben Sie den Hostnamen oder die IP-Adresse des SMTP-Servers in das Feld *Host* ein und die Port-Nummer des SMTP-Servers in das Feld *TCP Port*, wenn sie vom Standardwert abweicht. Falls Authentifizierung erforderlich ist, um auf den Server zuzugreifen, aktivieren Sie die Option „*Name und kennwort verwenden*“ und geben Sie den Benutzernamen und das Kennwort in die entsprechenden Felder ein.

### 7.4 7.4. Eine Testnachricht versenden

Nachdem Sie die Meldungparameter und SMTP-Server-Parameter eingestellt haben, können Sie, wenn die Konsole aktuell mit dem Server verbunden ist, eine Textnachricht versenden, indem Sie auf die Schaltfläche „*Eine testnachricht versenden* \*“ klicken, um zu prüfen, ob die Einstellungen korrekt sind.

## 8 8. Protokolleinstellungen



Der Abschnitt „*Protokoll*“ erlaubt Ihnen die flexible Steuerung der Protokollsysteme von Konsole und Server.

[8.1. Das Protokoll führen.](#)

[8.2. Das Protokoll anzeigen.](#)

[8.3. Das Protokoll löschen.](#)

[8.4. Detailebene.](#)

[8.5. Protokollgröß enbeschränkung.](#)

[8.6. Einstellen des Namens der Protokolldatei.](#)

### 8.1 8.1. Das Protokoll führen

Aktivieren Sie die Option „*Protokoll aktivieren*“, um die Protokolldatei für das Programm zu erstellen.

### 8.2 8.2. Das Protokoll anzeigen

Klicken Sie auf die Schaltfläche „*Protokoll anzeigen*“, um die Protokollinhalte anzuzeigen. Wenn die Protokolldatei zu groß ist, um mit Hilfe eines Standardviewers angezeigt zu werden, verwenden Sie ein anderes Anzeigeprogramm und öffnen Sie die Datei darin unter dem Dateinamen, der im Feld „*Dateiname*“ angegeben ist. Die Schaltfläche „*Protokoll anzeigen*“ ist nicht verfügbar, wenn Sie mit dem entfernten Server verbunden sind.

### 8.3 8.3. Das Protokoll löschen

Klicken Sie auf die Schaltfläche „*Protokoll löschen*“, um alle Einträge aus dem Protokoll zu löschen und bestätigen Sie, dass Sie das wirklich tun möchten.

### 8.4 8.4. Detailebene

Es gibt drei Detailebenen für das Protokoll: *Alle möglichen meldungen* – für den Debugging-Modus, *Informationen, Warnungen und Fehler* – Standardeinstellung für Details; *Nur Fehler* – wenn Sie die Programmaktionen nicht aufzeichnen möchten, außer in den Fällen, in denen Fehler auftreten. Um die Detailebene einzustellen, aktivieren Sie die entsprechende Option (Abb. 8.4).

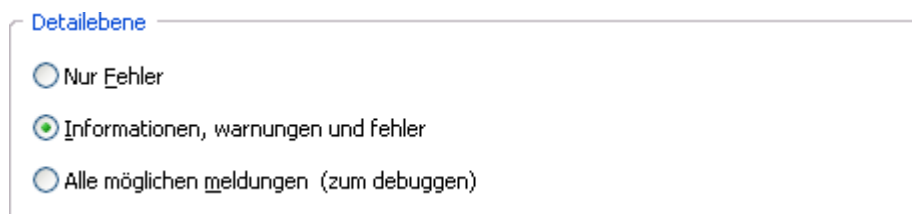


Abbildung 8.4. Protokoll-Detailebene.

## 8.5 8.5. Protokollgrößenbeschränkung

Damit das Protokoll nicht den ganzen Platz auf der Festplatte belegt, können Sie seine maximale Größe einschränken. Sobald dieses Limit erreicht wird, wird der Inhalt des Protokolls gelöscht und es wird neu aufgezeichnet.

Um die Größe der Protokolldatei zu beschränken, wählen Sie die entsprechende Option und stellen Sie ihre maximale Größe in Kilobyte ein.

## 8.6 8.6. Einstellen des Namens der Protokolldatei

Der Name der Protokolldatei wird im Feld „Dateiname“ eingestellt.

## 9 9. Anwenden der geänderten Einstellungen

Damit Änderungen an Einstellungen wirksam werden, müssen sie angewendet werden. Klicken Sie dafür auf die Schaltfläche „Anwenden“ auf der Taskleiste; (Abb. 9.1).



Abbildung 9.1. Schaltfläche zur Anwendung geänderter Einstellungen.

Sie können auch die Funktionen Rückgängig und Wiederherstellen für die Einstellungen nutzen. Verwenden Sie dafür die entsprechenden Schaltflächen auf der Werkzeugleiste (Abb. 9.2).



Abbildung 9.2. Einstellungen rückgängig machen und wiederherstellen.

## 10 10. Aktualisieren von Informationen vom Server.

Die Standardeinstellung für das Aktualisieren von Konsoleninformation vom Server ist 20 Sekunden, aber Sie können diese Zeit ändern und die Informationen auch sofort aktualisieren.

Um die Aktualisierungszeit zu ändern, öffnen Sie das Menü „Ansicht“, dann den Dialog „Geschwindigkeit aktualisieren“ und stellen Sie die erforderliche Geschwindigkeit ein. Die Geschwindigkeit der Aktualisierung kann eine der Folgenden sein:

- *hoch* (alle 5 Sekunden);
- *normal* (alle 10 Sekunden);
- *langsam* (alle 20 Sekunden);
- *ganz langsam* (alle 40 Sekunden)

Um Informationen über Aufgaben oder Agenten zu aktualisieren, klicken Sie auf die Schaltfläche „Aktualisieren“ auf der Werkzeugleiste (Abb. 10.1).



Abbildung 10.1. Aktualisieren von Informationen vom Server

## 11 11. Servermanagement

Die Befehle zum Servermanagement befinden sich im Menü „Server“. Mit ihnen können Sie den Server auswählen, mit dem Sie arbeiten möchten, als auch den lokalen Server starten und stoppen (Abb. 11).



Abbildung 11. Servermanagement-Befehle.

### [11.1. Server auswählen.](#)

### [11.2. Den lokalen Server starten und stoppen.](#)

## 11.1 11.1. Server auswählen

Um die Konsole mit einem anderen Server zu verbinden, verwenden Sie den Befehl „Auswählen...“ aus dem Menü „Server“ und geben Sie dann in dem erscheinenden Dialog das Kennwort für den Zugriff auf den Server ein (wenn es auf dem Server eingestellt wurde), geben Sie den Servernamen oder die IP-Adresse an und klicken Sie auf „OK“.

Im Falle einer erfolgreichen Verbindung können Sie den ausgewählten Server verwalten. Wenn die Verbindung fehlschlägt, überprüfen Sie die eingegebenen Serverdaten auf Richtigkeit.

Denken sie daran, dass nur eine Managementkonsole gleichzeitig mit dem Server verbunden sein kann und dass die lokalen Servereinstellungen nur geändert werden können, wenn er noch nicht gestartet ist.

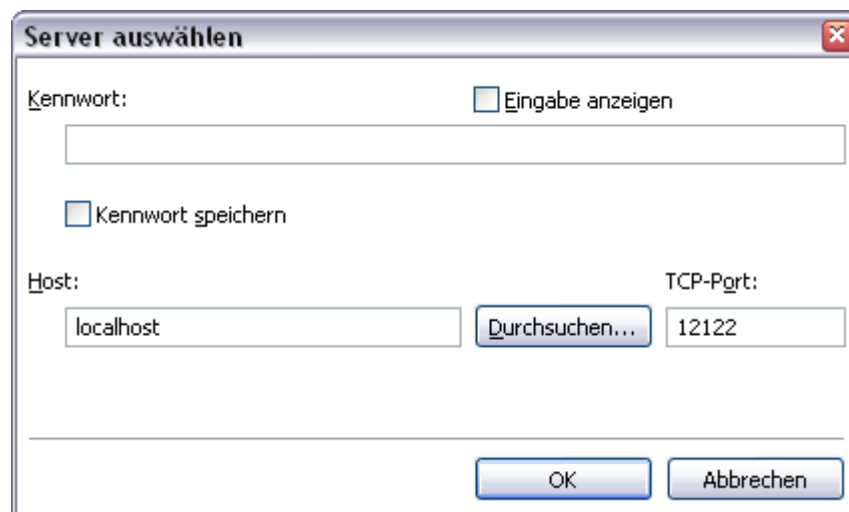


Abbildung 11.1. Server auswählen.

## 11.2 11.2. Den lokalen Server starten und stoppen

Mit Hilfe der Managementkonsole können Sie den lokalen Server starten und stoppen und seinen Typ definieren.

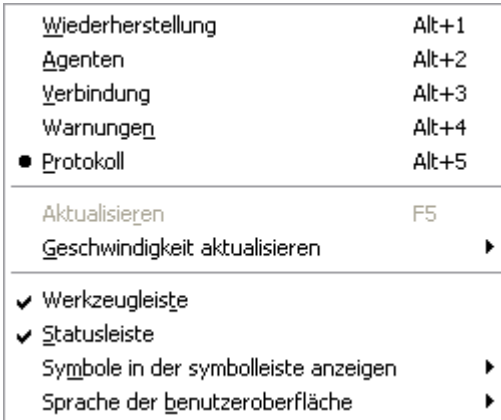
Um den Server als gewöhnliche Anwendung zu starten, verwenden Sie den Befehl „Als anwendung starten“ vom Menü „Server“. Um den Server als Dienst zu starten, verwenden Sie den Befehl „Als dienst starten“ vom Menü „Server“.

Um den Server erneut zu starten, verwenden Sie den Befehl „Neu starten“ vom Menü „Server“.

Um den Server zu stoppen, verwenden Sie den Befehl „Stopp“ vom Menü „Server“.

## 12 12. Einstellungen der Oberfläche der Managementkonsole

Die Einstellungen der Oberfläche der Konsole können im Menü „Ansicht“ geändert werden. (Abb. 12).



Wiederherstellung	Alt+1
Agenten	Alt+2
Verbindung	Alt+3
Warnungen	Alt+4
● Protokoll	Alt+5
<hr/>	
Aktualisieren	F5
Geschwindigkeit aktualisieren	▶
<hr/>	
✓ Werkzeugleiste	
✓ Statusleiste	
Symbole in der symbolleiste anzeigen	▶
Sprache der benutzeroberfläche	▶

Abbildung 12. Das Menü Ansicht

Mit Hilfe der Einstellung „Werkzeugleiste“ können Sie die Anzeige der Werkzeugleiste ein-/ausschalten.

Mit Hilfe der Einstellung „Statusleiste“ können Sie die Anzeige der Statusleiste ein-/ausschalten.

Mit Hilfe des Menüs „Symbole in der symbolleiste anzeigen“ können Sie die optimale Größe der Symbole in der Anzeigeleiste auswählen.

Im Menü „Sprache der benutzeroberfläche“ können Sie die Sprache auswählen, in der die Konsole und die Programm-Protokolldateien angezeigt werden.

## 13 13. Den Registrierungscode eingeben und anzeigen

Führen Sie im Menü „Hilfe“ den Befehl „Registrierungscode...“ aus und geben Sie dann in dem erscheinenden Dialog den Registrierungscode ein und klicken Sie auf „OK“ (Abb. 14.1).

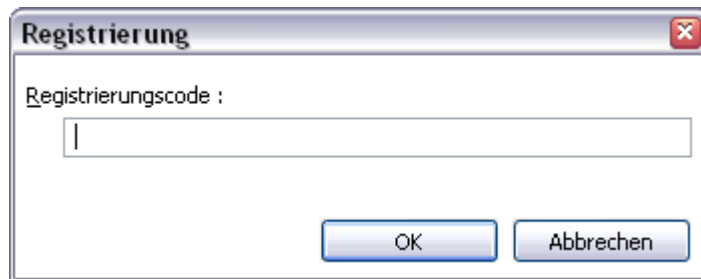


Abbildung 14.1. Programmregistrierung

Im Falle einer erfolgreichen Registrierung sehen Sie die Meldung, die in Abb.14.2 abgebildet ist.



Abbildung 14.2. Erfolgreiche Registrierung.

Wenn Sie einen falschen Registrierungscode eingegeben haben, sehen Sie die Meldung, die in Abbildung 14.3 abgebildet ist. Sie müssen den Code dann erneut eingeben.



Abbildung 14.3. Ungültiger Registrierungscode.

## 14 14. Lizenzvereinbarung

### END USER LICENSE AGREEMENT

#### NOTICE TO USER:

THIS IS AN AGREEMENT GOVERNING YOUR USE OF ELCOMSOFT SOFTWARE, FURTHER DEFINED HEREIN AS "PRODUCT," AND THE LICENSOR OF THE PRODUCT IS WILLING TO PROVIDE YOU WITH ACCESS TO THE PRODUCT ONLY ON THE CONDITION THAT YOU ACCEPT ALL OF THE TERMS AND CONDITIONS CONTAINED IN THIS AGREEMENT. BELOW, YOU ARE ASKED TO ACCEPT THIS AGREEMENT AND CONTINUE TO INSTALL OR, IF YOU DO NOT WISH TO ACCEPT THIS AGREEMENT, TO DECLINE THIS AGREEMENT, IN WHICH CASE YOU WILL NOT BE ABLE TO INSTALL OR OPERATE THE PRODUCT. BY INSTALLING THIS

PRODUCT YOU ACCEPT ALL THE TERMS AND CONDITIONS OF THIS AGREEMENT.

This Electronic End User License Agreement (the "Agreement") is a legal agreement between you (either an individual or an entity), the licensee, and ElcomSoft Co. Ltd. and its affiliates (collectively, the "Licensor"), regarding the Licensor's software, as applicable pursuant to a valid license, you are about to download and/or other related services, including without limitation a) all of the contents of the files, disk(s), CD-ROM(s) or other media with which this Agreement is provided and including all forms of code, such as source code and object code, (the "Software"), b) all successor upgrades, modified versions, modified modules, revisions, patches, enhancements, fixes, modifications, copies, additions or maintenance releases of the Software, if any, licensed to you by the Licensor (collectively, the "Updates"), and c) related user documentation and explanatory materials or files provided in written, "online" or electronic form (the "Documentation" and together with the Software and Updates, the "Product"). You are subject to the terms and conditions of this End User License Agreement whether you access or obtain the Product directly from the Licensor, or through any other source. For purposes hereof, "you" means the individual person installing or using the Product on his or her own behalf; or, if the Product is being downloaded or installed on behalf of an organization, such as an employer, "you" means the organization for which the Product is downloaded or installed, then the person accepting this agreement represents hereby that such organization has authorized such person to accept this agreement on the organization's behalf. For purposes hereof the term "organization," without limitation, includes any partnership, limited liability company, corporation, association, joint stock company, trust, joint venture, labor organization, unincorporated organization, or governmental authority.

By accessing, storing, loading, installing, executing, displaying, copying the Product into the memory of a Client Device, as defined below, or otherwise benefiting from using the functionality of the Product ("Operating"), you agree to be bound by the terms and conditions of this Agreement. If you do not agree to the terms and conditions of this Agreement, the Licensor is unwilling to license the Product to you. In such event, you may not Operate or use the Product in any way.

BEFORE YOU "I AGREE" BUTTON", PLEASE CAREFULLY READ THE TERMS AND CONDITIONS OF THIS AGREEMENT, AS SUCH ACTIONS ARE A SYMBOL OF YOUR SIGNATURE AND BY CLICKING ON THE "I AGREE" BUTTON, YOU ARE CONSENTING TO BE BOUND BY AND ARE BECOMING A PARTY TO THIS AGREEMENT AND AGREE THAT THIS AGREEMENT IS ENFORCEABLE LIKE ANY WRITTEN NEGOTIATED AGREEMENT SIGNED BY YOU. IF YOU DO NOT AGREE TO ALL OF THE TERMS OF THIS AGREEMENT, CLICK THE "CANCEL" BUTTON AND THE PRODUCT WILL NOT BE INSTALLED ON YOUR CLIENT DEVICE, AS SUCH TERM IS DEFINED BELOW. For your reference, you may refer to the copy of this Agreement that can be found in the Help for the Software. You may also receive a copy of this Agreement by contacting Licensor at: [info@elcomsoft.com](mailto:info@elcomsoft.com).

#### 1. Proprietary Rights and Non-Disclosure.

1.1. Ownership Rights. You agree that the Product and the authorship, systems, ideas, methods of operation, documentation and other information contained in the Product, are proprietary intellectual properties and or the valuable trade secrets of the Licensor and are protected by civil and criminal law, and by the law of copyright, trade secret, trademark and patent of the Russian federation, other countries and international treaties. You may use trademarks only insofar as to identify printed output produced by the Product in accordance with accepted trademark practice, including identification of trademark owner's name. Such use of any trademark does not give you any rights of ownership in that trademark. The Licensor and its suppliers own and retain all right, title, and interest in and to the Product, including without limitations any error corrections, enhancements, Updates or other modifications to the Software, whether made by Licensor or any third party, and all copyrights, patents, trade secret rights, trademarks, and other intellectual property rights therein. Your possession, installation or use of the Product does not transfer to you any title to the intellectual property in the Product, and you will not acquire any rights to the Product except as expressly set forth in this Agreement. All copies of the Product made hereunder must contain the same proprietary notices that appear on and in the Product. Except as stated herein, this Agreement does not grant you any intellectual property rights in the Product and you acknowledge that the license granted under this

Agreement only provides you with a right of limited use under the terms and conditions of this Agreement.

1.2. Source Code and Modifications. You acknowledge that the source code for the Product is proprietary to the Licensor and constitutes trade secrets of the Licensor. You agree not to modify, or create derivative works based upon the Product in whole or in part nor reverse engineer, decompile, disassemble the source code of the Product in any way.

1.3. Registration Code File and Confidential Information. You agree that, unless otherwise specifically provided herein or agreed by the Licensor in writing, the Product, including the specific design and structure of individual programs and the Product, including without limitation the Registration Code File provided to you by the Licensor and/or its authorized resellers or distributors, constitute confidential proprietary information of the Licensor. For purposes hereof, "Registration Code" shall mean a unique key identification file or a combination of unique electronic characters provided to you by the Licensor confirming the purchase of the license from the Licensor, which may carry the information about the license and the number of permitted users, and enabling the full functionality of the Product in accordance with the license granted under this Agreement. You agree not to transfer, copy, disclose, provide or otherwise make available such confidential information in any form to any third party without the prior written consent of the Licensor. You agree to implement reasonable security measures to protect such confidential information, but without limitation to the foregoing, shall use best efforts to maintain the security of the Registration Code provided to you by the Licensor and/or its authorized resellers or distributors.

## 2. Grant of License.

2.1. License. The Licensor grants you the following rights ("License") and you hereby agree and accept such License:

a). Trial Version. If you have received, downloaded and/or installed a trial version of the Product and are hereby granted an evaluation license for the Software and you may Operate the Product only for evaluation purposes and only during the single applicable evaluation period of thirty (30) days, unless otherwise indicated, from the date of the initial installation. Following this test period of thirty (30) days or less, if you wish to continue to use the Product, you must register. To register you have to pay for the fully functional version. Upon payment we provide the Registration Code to you. Any use of the Product for other purposes or beyond the applicable evaluation period is strictly prohibited, provided however that, subject to the restrictions contained herein, you may copy and distribute a trial version of the Software without any modifications whatsoever to any third party subject to this Agreement and further provided that you have no technical support rights during the trial period. The unregistered (trial) version may be freely distributed, provided that the distribution package is not modified. No person or company may charge a fee for the distribution of the Product without written permission from the copyright holder.

b). Grant of License. Unless otherwise specifically indicated under a valid license (e.g. volume license) granted by the Licensor, once registered you are granted a non-exclusive and non-transferable license to install one (1) copy of the Product and during the term of your license, subject to the payment of the applicable fees and your compliance with the terms hereof, this Agreement permits you or any of your employees to Operate one copy of the specified version of the Product, for internal purposes only, on one computer, workstation, or other electronic device of which the software was designed (each a "Client Device"). If you have purchased multiple licenses for the Product, then the number of multiple licenses shall determine the number of copies of the Product you may have and the number of Client Devices on which you may Operate the Product. If the Product is licensed as a suite or bundle with more than one specified software product, this license applies to all such specified software products, subject to any restrictions or usage terms specified on the applicable price list or product packaging that apply to any of such software products individually. Additionally, Licensor reserves the right to provide for specific terms and conditions in the purchased licenses and such terms may be embedded in Registration Code specifying other terms, conditions and restrictions of Operating of the Product. The Licensor reserves all rights not expressly granted herein.

c). Limitations on Personal License. With the purchase of a personal License, the Licensee may operate the Product as set forth in the Agreement for non-commercial purposes in a non-business or non-commercial environment. Use of the Product in a corporate, governmental or business environment requires the purchase of a business license.

d). Site License. With the acquisition of a Site License, the Licensee may install and use the Product on an unlimited amount of CPUs within one office in one geographic location. Within these limitations, the Licensee may install the Product as a "Network" Product and run the software from any networked computer on your LAN, provided those computers are located exclusively within one office at one geographic location.

e). Volume Use. If the Product is licensed with volume license terms specified in the applicable product invoicing or packaging for the Product, you may make use and install as many additional copies of the Product on the number of Client Devices as the volume license terms specify. You must have a reasonable mechanism in place to ensure that the number of Client Devices on which the Product has been installed does not exceed the number of licenses you have obtained.

f). Multiple Environment Product; Multiple Language Product; Dual Media Product; Multiple Copies; Bundles. If the Product supports multiple platforms or languages, if you receive the Product on multiple media, if you otherwise receive multiple copies of the Product, or if you received the Product bundled with other software, the total number of your Client Devices on which all versions of the Product are installed may not exceed the number of licenses you have obtained from the Licensor. You may not rent, lease, sublicense, lend or transfer any versions or copies of the Product you do not use.

2.2. Back-up Copies. You can make one (1) copy the Product for backup and archival purposes, provided, however, that the original and each copy is kept in your possession or control, and that your installation and use of the Product does not exceed that which is allowed in this Section 2.

2.3. Prohibitions. You may not use, copy, emulate, clone, rent, lease, sell, modify, decompile, disassemble, otherwise reverse engineer, or transfer the licensed program, or any subset of the licensed program, except as provided for in this Agreement. Any such unauthorized use shall result in immediate and automatic termination of this license and may result in criminal and/or civil prosecution. Neither ElcomSoft binary code nor source may be used or reverse engineered to re-create the program algorithm, which is proprietary, without written permission of Licensor. All rights not expressly granted here are reserved by ElcomSoft Co. Ltd.

2.4. Special Provisions Applicable to Password Recovery Programs. The Licensor has a strict return policy due to the nature of our products. If the software is unable to recover (or remove, or change) a password, a copy of the unrecovered file must be sent to the Licensor for evaluation. If the password is recovered, you will be either able to keep the software and receive the password to the file (or unprotected copy of the file), or refund can be made and the end user will need to pay for the in-house recovery in order to receive the password. If the Licensor is unable to recover the password, a full refund will be made. This subsection is applicable only to situations when password recovery or removal is guaranteed without brute-force or dictionary attacks.

2.5. Registration Code. Registration Code provided by the Licensor constitutes the confidential proprietary information of the Licensor. ElcomSoft Registration Code file may not be distributed, except as stated herein, outside of the area of legal control of the person or persons who purchased the original license, without written permission of the copyright holder. You may not give away, sell or otherwise transfer your Registration Code to a third party. Doing so will result in an infringement of copyright. ElcomSoft Co. Ltd retains the right of claims for compensation in respect of damage which occurred by your giving away the registration code. This claim shall also extend to all costs which ElcomSoft Co. Ltd incurs in defending itself.

2.6. Transfers. Under no circumstances shall Licensee sell, rent, lease, license, sublicense, publish, display, distribute, or otherwise transfer to a third party the Software, any copy thereof, in whole or in part, without Licensor's prior written consent, unless otherwise provided for in this Agreement.

2.7. Acceptance of Licensing Terms. Installing and using the Product signifies acceptance of these terms and conditions of the License. If you do not agree with the terms of the license you must remove all Product files from your storage devices, including any back-up or archival copy, and cease to use the Product.

2.8. Material Terms and Conditions. Licensee specifically agrees that each of the terms and conditions of this Section 2 are material and that failure of Licensee to comply with these terms and conditions shall constitute sufficient cause for Licensor to immediately terminate this Agreement and the License granted under this Agreement. The presence of this Section 2.7 shall not be relevant in determining the materiality of any other provision or breach of this Agreement by either party.

2.9. Term and Termination. The term of this Agreement ("Term") shall begin when you download, access or install the Product or pay the applicable license fees (whichever is earlier) and shall continue for the term specified in your order. Without prejudice to any other rights, this Agreement will terminate automatically if you fail to comply with any of the limitations or other requirements described herein. Upon any termination or expiration of this Agreement, you must immediately cease use of the Product and destroy all copies of the Product.

2.10. No Rights Upon Termination. Upon termination of this Agreement you will no longer be authorized to Operate or use the Product in any way.

### 3. Support and Updates.

3.1. Terms of Support. During the one-year period you are entitled to technical services and support for the Product which is provided to you by Licensor during the regular business hours (GMT+ 03:00), except for locally-observed holidays, and includes the support provided through a special technical support section of the Licensor's site (the "Site") and email support@elcomsoft.com. During such period of one year e-mail support is unlimited and includes technical and support questions and patch fixes.

3.2. Updates. During the one-year period, you may download Updates to the Product when and as the Licensor publishes them on the Site, or through other online services. If the Product is an Update to a previous version of the Product, you must possess a valid license to such previous version in order to use the Update. You may continue to use the previous version of the Product on your Client Device after you receive the Update to assist you in the transition to the Update, provided that: (i) the Update and the previous version are installed on the same Client Device; (ii) the previous version or copies thereof are not transferred to another party or Client Device unless all copies of the Update are also transferred to such party or Client Device; (iii) you acknowledge that any modification that you made to the Product may be lost, altered, distorted or destroyed rendering such modifications, Product or the part thereof inoperable or non-usable; and (iv) you acknowledge that any obligation the Licensor may have to support the previous version of the Product may be ended upon availability of the Update. Except for the rights to free Updates during the one-year period, as further defined herein, nothing in this Agreement shall be construed as to grant you any rights or licenses with regard to the new releases of the Product or to entitle you to any new release. This Agreement does not obligate the Company to provide any Updates. Notwithstanding the foregoing, any Updates that you may receive become part of the Product and the terms of this Agreement apply to them (unless this Agreement is superseded by a succeeding agreement accompanying such Update or modified version of the Product).

### 4. Restrictions.

4.1. No Transfer of Rights. You may not transfer any rights pursuant to this Agreement nor rent, sublicense, lease, loan or resell the Product. You may not permit third parties to benefit from the use or functionality of the Product via a timesharing, service bureau or other arrangement, except to the extent such use is specified in the application price list, purchase order or product packaging for the Product. Except as otherwise provided in Section 1.2 hereof, you may not, without the Licensor's prior written consent, reverse engineer, decompile, disassemble or otherwise reduce any party of the Product to human readable form nor permit any third party to do so, except to the extent the foregoing

restriction is expressly prohibited by applicable law. Notwithstanding the foregoing sentence, decompiling the Software is permitted to the extent the laws of your jurisdiction give you the right to do so to obtain information necessary to render the Software interoperable with other software; provided, however, that you must first request such information from the Licensor and the Licensor may, in its discretion, either provide such information to you (subject to confidentiality terms) or impose reasonable conditions, including a reasonable fee, on such use of the Software to ensure that the Licensor's and its affiliates' proprietary rights in the Software are protected. Except for the modification permitted under Section 1.2, you may not modify, or create derivative works based upon the Product in whole or in part.

4.2. Proprietary Notices and Copies. You may not remove any proprietary notices or labels on the Product. You may not copy the Product except as expressly permitted in Section 2 above.

4.3. Compliance with Law. You agree that in Operating the Product and in using any report or information derived as a result of Operating this Product, you will comply with all applicable international, national, state, regional and local laws and regulations, including, without limitation, privacy, trademark, patent, copyright, export control and obscenity law and you shall not use the Product for unethical or illegal business practices or in violation of any obligation to a third party in using, operating, accessing or running any of the Product and shall not knowingly assist any other person or entity to so violate any obligation to a third party.

4.4. Additional Protection Measures. Solely for the purpose of preventing unlicensed use of the Product, the Software may install on your Client Device technological measures that are designed to prevent unlicensed use, and the Licensor may use this technology to confirm that you have a licensed copy of the Product. The update of these technological measures may occur through the installation of the Updates. The Updates will not install on unlicensed copies of the Product. If you are not using a licensed copy of the Product, you are not allowed to install the Updates. The Licensor will not collect any personally identifiable information from your Client Device during this process.

## 5. WARRANTIES AND DISCLAIMERS.

5.1. Limited Warranty. The Licensor warrants that for 90 days (the "Warranty Period") from the date the Registration Code is provided to you by Licensor, the media on which Product has been provided will be free from defects in materials and workmanship and that the Software will perform substantially in accordance with the Documentation or generally conform to the Product's specifications published by the Licensor. Non-substantial variations of performance from the Documentation do not establish a warranty right. THIS LIMITED WARRANTY DOES NOT APPLY TO UPDATES AS APPLIED TO ANY MODIFIED PRODUCT, WHETHER OR NOT SUCH MODIFICATION IS PERMISSIBLE HEREUNDER, TRIAL AND EVALUATION VERSIONS, UPDATES, PRE-RELEASE, TRYOUT, PRODUCT SAMPLER, OR NOT FOR RESALE (NFR) COPIES OF PRODUCT. This limited warranty is void and your support right terminate if the defect has resulted from accident, abuse, or misapplication or any modification, whether or not such modification is permitted hereunder. No warranty is made as to the integrity, protection or safekeeping of any modification to the Products made by you upon installation of any of the Updates. To make a warranty claim, you must return the Product to the location where you obtained it along with proof of purchase within such sixty (60) day period of the license fee you paid for the Product. THE LIMITED WARRANTY SET FORTH IN THIS SECTION GIVES YOU SPECIFIC LEGAL RIGHTS. YOU MAY HAVE ADDITIONAL RIGHTS WHICH VARY FROM JURISDICTION TO JURISDICTION.

5.2. Customer Remedies. The Licensor and its suppliers' entire liability and your exclusive remedy for any breach of the foregoing warranty shall be at the Licensor's option: (i) return of the purchase price paid for the license, if any, (ii) replacement of the defective media in which the Product is contained, or (iii) correction of the defects, "bugs" or errors within reasonable period of time. You must return the defective media to the Licensor at your expense with a copy of your receipt. Any replacement media will be warranted for the remainder of the original warranty period.

5.3. NO OTHER WARRANTIES. EXCEPT FOR THE FOREGOING LIMITED WARRANTY, AND FOR ANY WARRANTY, CONDITION, REPRESENTATION OR TERM TO THE EXTENT TO WHICH

THE SAME CANNOT OR MAY NOT BE EXCLUDED OR LIMITED BY LAW APPLICABLE TO YOU IN YOUR JURISDICTION, THE PRODUCT IS PROVIDED "AS-IS" WITHOUT ANY WARRANTY WHATSOEVER AND THE LICENSOR MAKES NO PROMISES, REPRESENTATIONS OR WARRANTIES, WHETHER EXPRESSED OR IMPLIED, WHETHER BY STATUTE, COMMON LAW, CUSTOM, USAGE OR OTHERWISE, REGARDING OR RELATING TO THE PRODUCT OR CONTENT THEREIN OR TO ANY OTHER MATERIAL FURNISHED OR PROVIDED TO YOU PURSUANT TO THIS AGREEMENT OR OTHERWISE. YOU ASSUME ALL RISKS AND RESPONSIBILITIES FOR SELECTION OF THE PRODUCT TO ACHIEVE YOUR INTENDED RESULTS, AND FOR THE INSTALLATION OF, USE OF, AND RESULTS OBTAINED FROM THE PRODUCT. THE LICENSOR MAKES NO WARRANTY THAT THE PRODUCT WILL BE ERROR FREE OR FREE FROM INTERRUPTION OR FAILURE, OR THAT IT IS COMPATIBLE WITH ANY PARTICULAR HARDWARE OR SOFTWARE. TO THE MAXIMUM EXTENT PERMITTED BY APPLICABLE LAW, LICENSOR DISCLAIMS ALL WARRANTIES, EITHER EXPRESS OR IMPLIED, INCLUDING BUT NOT LIMITED TO IMPLIED WARRANTIES OF MERCHANTABILITY, NON-INFRINGEMENT OF THIRD PARTY RIGHTS, INTEGRATION, SATISFACTORY QUALITY OR FITNESS FOR ANY PARTICULAR PURPOSE WITH RESPECT TO THE PRODUCT AND THE ACCOMPANYING WRITTEN MATERIALS OR THE USE THEREOF. SOME JURISDICTIONS DO NOT ALLOW LIMITATIONS ON IMPLIED WARRANTIES, SO THE ABOVE LIMITATION MAY NOT APPLY TO YOU. YOU HEREBY ACKNOWLEDGE THAT THE PRODUCT MAY NOT BE OR BECOME AVAILABLE DUE TO ANY NUMBER OF FACTORS INCLUDING WITHOUT LIMITATION PERIODIC SYSTEM MAINTENANCE, SCHEDULED OR UNSCHEDULED, ACTS OF GOD, TECHNICAL FAILURE OF THE SOFTWARE, TELECOMMUNICATIONS INFRASTRUCTURE, OR DELAY OR DISRUPTION ATTRIBUTABLE TO VIRUSES, DENIAL OF SERVICE ATTACKS, INCREASED OR FLUCTUATING DEMAND, AND ACTIONS AND OMISSIONS OF THIRD PARTIES. THEREFORE, THE LICENSOR EXPRESSLY DISCLAIMS ANY EXPRESS OR IMPLIED WARRANTY REGARDING SYSTEM AND/OR SOFTWARE AVAILABILITY, ACCESSIBILITY, OR PERFORMANCE. THE LICENSOR DISCLAIMS ANY AND ALL LIABILITY FOR THE LOSS OF DATA DURING ANY COMMUNICATIONS AND ANY LIABILITY ARISING FROM OR RELATED TO ANY FAILURE BY THE LICENSOR TO TRANSMIT ACCURATE OR COMPLETE INFORMATION TO YOU.

5.4. LIMITED LIABILITY; NO LIABILITY FOR CONSEQUENTIAL DAMAGES. YOU ASSUME THE ENTIRE COST OF ANY DAMAGE RESULTING FROM YOUR USE OF THE PRODUCT AND THE INFORMATION CONTAINED IN OR COMPILED BY THE PRODUCT, AND THE INTERACTION (OR FAILURE TO INTERACT PROPERLY) WITH ANY OTHER HARDWARE OR SOFTWARE WHETHER PROVIDED BY THE LICENSOR OR A THIRD PARTY. TO THE MAXIMUM EXTENT PERMITTED BY APPLICABLE LAW, IN NO EVENT WILL THE LICENSOR OR ITS SUPPLIERS OR LICENSORS BE LIABLE FOR ANY DAMAGES WHATSOEVER (INCLUDING, WITHOUT LIMITATION, DAMAGES FOR LOSS OF BUSINESS PROFITS, BUSINESS INTERRUPTION, LOSS OF BUSINESS INFORMATION, LOSS OF DATA, LOSS OF GOODWILL, WORK STOPPAGE, HARDWARE OR SOFTWARE DISRUPTION IMPAIRMENT OR FAILURE, REPAIR COSTS, TIME VALUE OR OTHER PECUNIARY LOSS) ARISING OUT OF THE USE OR INABILITY TO USE THE PRODUCT, OR THE INCOMPATIBILITY OF THE PRODUCT WITH ANY HARDWARE SOFTWARE OR USAGE, EVEN IF SUCH PARTIES HAVE BEEN ADVISED OF THE POSSIBILITY OF SUCH DAMAGES. IN NO EVENT WILL LICENSOR'S TOTAL LIABILITY TO YOU FOR ALL DAMAGES IN ANY ONE OR MORE CAUSE OF ACTION, WHETHER IN CONTRACT, TORT OR OTHERWISE EXCEED THE AMOUNT PAID BY YOU FOR THE PRODUCT. THIS LIMITATION OF LIABILITY SHALL NOT APPLY TO LIABILITY FOR DEATH OR PERSONAL INJURY TO THE EXTENT THAT APPLICABLE LAW PROHIBITS SUCH LIMITATION. FURTHERMORE, BECAUSE SOME JURISDICTIONS DO NOT ALLOW THE EXCLUSION OR LIMITATION OF LIABILITY FOR CONSEQUENTIAL OR INCIDENTAL DAMAGES, THE ABOVE LIMITATION MAY NOT APPLY TO YOU.

## 6. Indemnification

6.1. Indemnification for Violations. Your Operating of the Product, your accessing your account with Licensor and your entering into this Agreement constitutes your consent and agreement to defend, indemnify and hold harmless Licensor and its affiliated companies, employees, contractors, officers

and directors from any claim or demand, including reasonable attorney's fees arising out of your use of the Product in violation of this Agreement.

#### SPECIAL PROVISION APPLICABLE TO U.S. PERSONS AND ENTITIES.

##### 7. U.S. Government-Restricted Rights.

7.1. Notice to U.S. Government End Users. The Product and accompanying Documentation are deemed to be "Commercial Items," as that term is defined at 48 C.F.R. par. 2.101, consisting of "Commercial Computer Software" and "Commercial Computer Software Documentation," respectively, as such terms are used in 48 C.F.R. par. 12.212 or 48 C.F.R. par. 227.7202, as applicable. Consistent with 48 C.F.R. par. 12.212 or 48 C.F.R. par. 227.7202-1 through 227.7202-4, as applicable, the Commercial Computer Software and Commercial Computer Software Documentation are being licensed to U.S. Government end users (a) only as Commercial Items and (b) with only those rights, including any use, modification, reproduction, release, performance, display or disclosure of the Product and accompanying Documentation, as are granted to all other end users pursuant to the terms and conditions herein. Unpublished-rights reserved under the copyright laws of the United States.

7.2. Export Restrictions. You acknowledge and agree that the Product may be subject to restrictions and controls imposed by the Export Administration Act and the Export Administration Regulations of the United States (the "Acts"). You agree and certify that neither the Product nor any direct product thereof is being or will be used for any purpose prohibited by the Acts. You may not Operate, download, export, or re-export the Product (a) into, or to a national or resident of, any country to which the United States has embargoed goods, or (b) to anyone on the United States Treasury Department's list of Specially Designated Nationals or the U.S. Commerce Department's Table of Deny Orders. By downloading or using the Product, you are representing and warranting that you are not located in, under the control of, or a national or resident of any such country or on any such list. You acknowledge that it is your sole responsibility to comply with any and all government export and other applicable laws and that the Licensor has no further responsibility for such after the initial license to you. You warrant and represent that neither the U.S. Commerce Department, Bureau of Export Administration nor any other U.S. federal agency has suspended, revoked or denied your export privileges.

##### 8. Your Information and the Licensor's Privacy Policy

8.1. Privacy Policy. You acknowledge receipt of and agree to the Licensor's privacy statement which is made available to you in connection with installation and is set forth in full at <http://www.elcomsoft.com/privacy.html>. You hereby expressly consent to the Licensor's processing of your personal data (which may be collected by the Licensor or its distributors) according to the Licensor's current privacy policy as of the date of the effectiveness hereof which is incorporated into this Agreement by reference. By entering into this Agreement, you agree that the Licensor may collect and retain information about you, including your name and email address. The Licensor employs other companies and individuals to perform certain functions on its behalf. Examples include fulfilling orders, delivering packages, sending postal mail and e-mail, removing repetitive information from customer lists, analyzing data, providing marketing assistance, processing credit card payments, and providing customer service. They have access only to personal information needed to perform their functions, but may not use it for other purposes. The Licensor publishes a privacy policy on its web site and may amend such policy from time to time in its sole discretion. You should refer to the Licensor's privacy policy prior to agreeing to this Agreement for a more detailed explanation of how your information will be stored and used by the Licensor. If "you" are an organization, you will ensure that each member of your organization (including employees and contractors) about whom personal data may be provided to the Licensor has given his or her express consent to the Licensor's processing of such personal data. Personal data will be processed by the Licensor or its distributors in the country where it was collected.

8.2. Public Announcements. The Licensor may identify you to the public as a customer of the Licensor and describe in a customer case study the services and solutions delivered by the Licensor to you. The Licensor may also issue one or more press releases, containing an announcement of the

execution and delivery of this Agreement and/or the implementation of the Product by you. Nothing contained in this Section shall be construed as an obligation by you to disclose any of your proprietary or confidential information to any third party. In addition, you may opt-out from this Section by writing an opt-out request to the Licensor at [info@elcomsoft.com](mailto:info@elcomsoft.com).

## 9. Miscellaneous.

9.1. **Governing Law; Jurisdiction and Venue.** This Agreement shall be governed by and construed and enforced in accordance with the laws of the Russian Federation without reference to conflicts of law rules and principles. To the extent permitted by law, the provisions of this Agreement shall supersede any provisions of the Uniform Commercial Code as adopted or made applicable to the Products in any competent jurisdiction. This Agreement shall not be governed by the United Nations Convention on Contracts for the International Sale of Goods, the application of which is expressly disclaimed and excluded. The courts within the Russian Federation shall have exclusive jurisdiction to adjudicate any dispute arising out of this Agreement. You agree that this Agreement is to be performed in the Russian Federation and that any action, dispute, controversy, or claim that may be instituted based on this Agreement, or arising out of or related to this Agreement or any alleged breach thereof, shall be prosecuted exclusively in the courts in of the Russian Federation and you, to the extent permitted by applicable law, hereby waive the right to change venue to any other state, county, district or jurisdiction; provided, however, that the Licensor as claimant shall be entitled to initiate proceedings in any court of competent jurisdiction.

9.2. **Period for Bringing Actions.** No action, regardless of form, arising out of the transactions under this Agreement, may be brought by either party hereto more than one (1) year after the cause of action has occurred, or was discovered to have occurred, except that an action for infringement of intellectual property rights may be brought within the maximum applicable statutory period.

9.3. **Entire Agreement; Severability; No Waiver.** This Agreement is the entire agreement between you and Licensor and supersedes any other prior agreements, proposals, communications or advertising, oral or written, with respect to the Product or to subject matter of this Agreement. You acknowledge that you have read this Agreement, understand it and agree to be bound by its terms. If any provision of this Agreement is found by a court of competent jurisdiction to be invalid, void, or unenforceable for any reason, in whole or in part, such provision will be more narrowly construed so that it becomes legal and enforceable, and the entire Agreement will not fail on account thereof and the balance of the Agreement will continue in full force and effect to the maximum extent permitted by law or equity while preserving, to the fullest extent possible, its original intent. No waiver of any provision or condition herein shall be valid unless in writing and signed by you and an authorized representative of Licensor provided that no waiver of any breach of any provisions of this Agreement will constitute a waiver of any prior, concurrent or subsequent breach. Licensor's failure to insist upon or enforce strict performance of any provision of this Agreement or any right shall not be construed as a waiver of any such provision or right.

9.4. **Contact Information.** Should you have any questions concerning this Agreement contact us at [legal@elcomsoft.com](mailto:legal@elcomsoft.com).

© 2002-2006 ElcomSoft Co. Ltd. All rights reserved. The Product, including the Software and any accompanying Documentation, are copyrighted and protected by copyright laws and international copyright treaties, as well as other intellectual property laws and treaties. This product uses [OpenSSL](#) cryptographic software.

## 15 15. Technischer Support

For **Technical Support** please contact us by E-Mail at [support@elcomsoft.com](mailto:support@elcomsoft.com).

In the subject of your Mail, please write:

"EDPR x.y",

where x.y is the version number, followed by **problem**, **suggestion** or whatever else.

You can also contact our Customer Service Department at [info@elcomsoft.com](mailto:info@elcomsoft.com) and sales department at [sales@elcomsoft.com](mailto:sales@elcomsoft.com).

Our Fax numbers:

+1 866 448-2703 (US and Canada, toll-free)  
+44 870 831-2983 (UK)  
+49 692 557-7249 (Germany)

Please write in **English** language only.

## 16 16. ICU Lizenzvereinbarung

ICU License - ICU 1.8.1 and later

### COPYRIGHT AND PERMISSION NOTICE

Copyright (c) 1995-2005 International Business Machines Corporation and others  
All rights reserved.

Permission is hereby granted, free of charge, to any person obtaining a copy of this software and associated documentation files (the "Software"), to deal in the Software without restriction, including without limitation the rights to use, copy, modify, merge, publish, distribute, and/or sell copies of the Software, and to permit persons to whom the Software is furnished to do so, provided that the above copyright notice(s) and this permission notice appear in all copies of the Software and that both the above copyright notice(s) and this permission notice appear in supporting documentation.

THE SOFTWARE IS PROVIDED "AS IS", WITHOUT WARRANTY OF ANY KIND, EXPRESS OR IMPLIED, INCLUDING BUT NOT LIMITED TO THE WARRANTIES OF MERCHANTABILITY, FITNESS FOR A PARTICULAR PURPOSE AND NONINFRINGEMENT OF THIRD PARTY RIGHTS. IN NO EVENT SHALL THE COPYRIGHT HOLDER OR HOLDERS INCLUDED IN THIS NOTICE BE LIABLE FOR ANY CLAIM, OR ANY SPECIAL INDIRECT OR CONSEQUENTIAL DAMAGES, OR ANY DAMAGES WHATSOEVER RESULTING FROM LOSS OF USE, DATA OR PROFITS, WHETHER IN AN ACTION OF CONTRACT, NEGLIGENCE OR OTHER TORTIOUS ACTION, ARISING OUT OF OR IN CONNECTION WITH THE USE OR PERFORMANCE OF THIS SOFTWARE.

Except as contained in this notice, the name of a copyright holder shall not be used in advertising or otherwise to promote the sale, use or other dealings in this Software without prior written authorization of the copyright holder.

-----  
All trademarks and registered trademarks mentioned herein are the property of their respective owners.